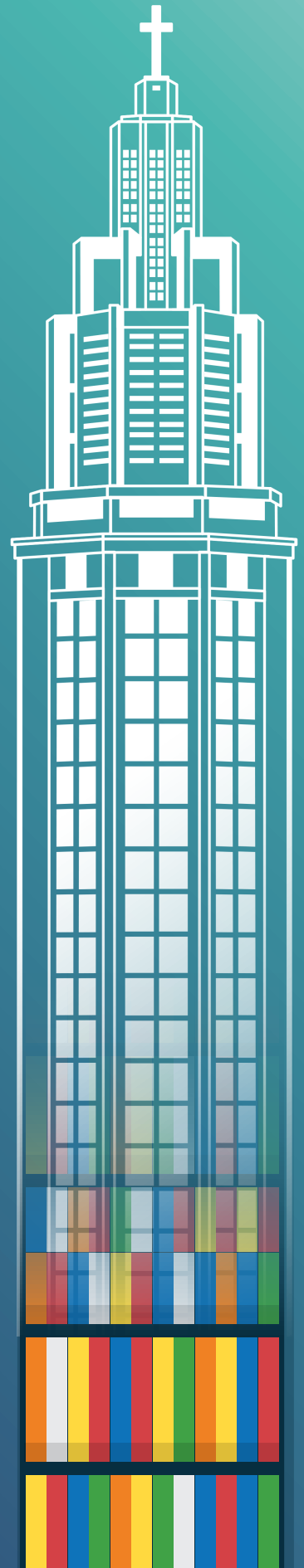




Entrepreneurs  
et Dirigeants  
Chrétiens

D'UN MONDE  
À L'AUTRE  
AGIR EN  
ESPÉRANCE



PROGRAMME DES ASSISES DES EDC  
DU 18 AU 20 MARS 2022



Entrepreneurs  
et Dirigeants  
Chrétiens

Avec le soutien de

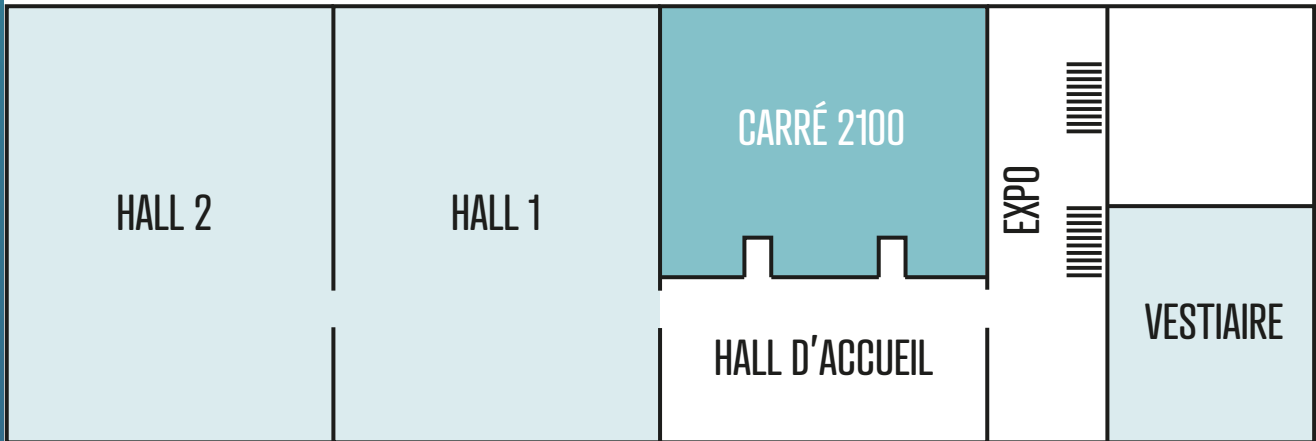
**LE  
HAVRE  
SEINE**  
MÉTROPOLE



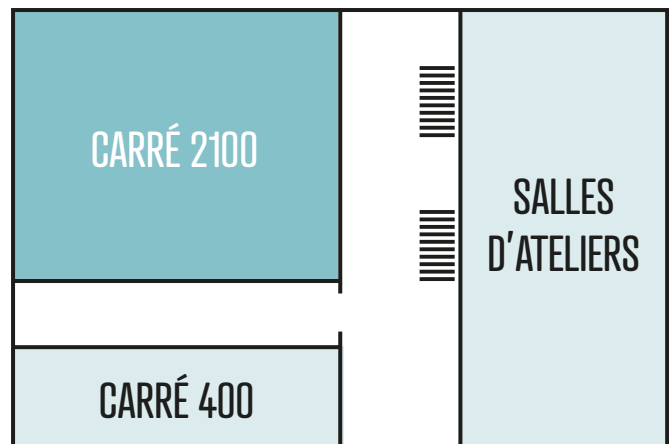
# 34<sup>e</sup> ASSISES NATIONALES DES ENTREPRENEURS ET DIRIGEANTS CHRÉTIENS

Photo © Georges de Kinder

# Plan schématique



Niveau 0



Niveau 1

# LE SOMMAIRE



Bienvenue au Havre !	5
Démarche	15
Le programme des trois jours	16
Vendredi	18
Samedi	25
Dimanche	47
Plan des stands	50
Agir avec les EDC	51
Le chant des assises	52
Les créatifs	56
Actualités des EDC en bref	64
Remerciements et partenaires	68

Pour les chants, le programme du temps d'alliance et des célébrations, téléchargez le programme "Les Assises, un chemin spirituel", disponible sur Evenium et LinkTree.

## NUMÉROS UTILES

Organisation générale : Alain Marre 06 80 84 24 06

Responsable dîners en famille : Jean-Philippe Banel 06 89 81 30 03

Autres questions : Sarah Virot 06 49 77 58 18



# BIENVENUE AU HAVRE !

**N**otre monde vit une période de mutation qui va conduire dans les années à venir à des chaos et des émergences.

Les inégalités et fractures sociales et environnementales, la guerre et la violence, l'incapacité à porter une vision politique pourraient laisser croire que "tout est foutu".

Or, dans les moments où le désespoir semble inéluctable, nous devons quitter nos individualismes pour faire acte d'espérance et déployer une société du bien commun.

Là où les individus sont devenus des objets de consommation, il nous faut exercer notre liberté d'entreprendre notre vie et oser déployer notre vocation profonde.

Là où les exclus ont perdu leur dignité, par le retour au travail, il nous faut un par un les relever pour les inclure dans la société.

Là où la planète crie sa souffrance en manifestant des dysfonctionnements climatiques, il nous faut en prendre soin, retrouver une sobriété heureuse et penser aux générations futures.

Profitons de ces assises pour ouvrir nos cœurs à Dieu et aux cris du monde, pour éveiller nos intelligences et écouter ceux qui sont déjà engagés sur ce chemin du bien commun et fortifier nos âmes pour avoir le courage d'emprunter ce chemin qui conduit au salut et à la vie éternelle.

Seul ce chemin peut sembler compliqué mais rempli de l'Esprit Saint, tout devient alors possible !

**Philippe ROYER**

Président des EDC



Photo © Corinne Simon



Photo © Marin David



Photo © Rety



Photo © Marin David

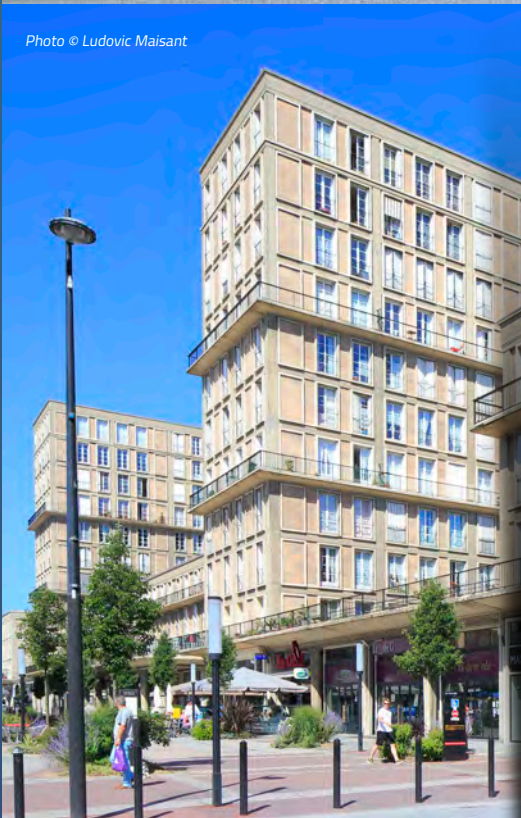


Photo © Ludovic Maisant



Photo © Ville du Havre



**C**ovid, guerre en Ukraine, montée des communautarismes et des individualismes, une création mal traitée, des entreprises en difficultés...

Être entrepreneur et dirigeant selon le cœur de Dieu est un véritable défi. La tentation du découragement devant la pesanteur de la charge peut surgir rapidement.

C'est peut-être le signe que nous essayons de réussir seul avec nos propres forces. Nous avons besoin de la grâce de Dieu pour nous rendre capable de vivre l'Évangile et d'être un leader-serviteur à la suite de Jésus !

Quelles en sont les clefs?

Je vous en propose quatre parmi d'autres.

- **J'aime la clef de l'audace.** Jésus voit loin et grand. Il veut nous embarquer et nous donner la Vie Eternelle. N'ayons pas peur de voir grand pour nous-mêmes et pour les autres.
- **J'aime la clef de l'incarnation.** Jésus, lui de condition divine, s'est penché sur notre humanité jusqu'à partager pleinement notre condition humaine. Il est au milieu de nous. N'ayons pas peur de nous faire proche de nos collaborateurs. Ils attendent notre visite.
- **J'aime la clef de l'amitié.** Jésus ne se fait pas appeler "Maître et Seigneur" mais il se fait "serviteur et ami". N'ayons pas peur de regarder nos collaborateurs avec ce même regard.
- **J'aime la clef de la croix.** Jésus ne fait pas semblant. Il s'engage et se donne inconditionnellement, gratuitement et pour toujours par amour pour nous sauver. La vie est victorieuse de la mort et du péché. N'ayons pas peur d'offrir nos croix à Jésus dans la prière. Elles deviendront des lieux de vie.

Programme ambitieux et réaliste. Je vous remercie pour votre engagement et votre témoignage. Ils sont vraiment précieux.

Soyons des leaders-serviteurs au service du bien commun. Jésus ne fait pas sans nous, Il a besoin de nous.

Belles Assises à chacun.

**Père Sébastien CHAUCHAT**

Conseiller spirituel national



**L**e monde nous est confié, il est fragile, il se transforme et est parfois menaçant. Ses ressources sont injustement réparties et la tentation du découragement est grande.

Conservons cela à notre cœur et méditons-le car cette situation est aussi porteuse de sens. Des hommes et des femmes de bonne volonté se mettent en mouvement pour construire en espérance un monde qui prend en compte la fragilité.

C'est le chemin que nous, entrepreneurs et dirigeants chrétiens normands, vous invitons à emprunter en vous accueillant aux Assises nationales au Havre. Six « Paroles de Normands » nous disent que c'est possible.

La Normandie a souffert mais elle s'est toujours relevée, reconstruite, en s'ouvrant sur le continent et l'océan. Le Havre, au cœur du pays normand et de son espace maritime, intégralement rasée en 1944, est aujourd'hui inscrite au patrimoine mondial.

Les havrais associés à leurs frères et sœurs normands se sont mis nombreux en mouvement, le cœur joyeux pour que vous accostiez au Havre de Grâce, y déposiez vos fardeaux, embarquiez avec le Christ et repartiez pour le monde, acteurs du Bien Commun, après un temps festif sur le paquebot Normandie.

Tous au Havre, avec confiance et humilité, à l'image de Saint Joseph, laissons-nous être aimés pour participer en Espérance à la transformation du monde.

**Benoît DAMILLEVILLE**

Président de la Région  
EDC Normandie





# La région Normandie

## 20 équipes, 137 membres

### Secteur Calvados- Manche-Orne

Caen St Joseph  
Caen ND de la Délivrance  
Caen St Michel  
Caen-Louis et Zélie Martin

### Secteur Le Havre

Le Havre Escale  
Le Havre Espérance  
Le Havre Miséricorde  
Le Havre de Grâce

### Secteur Rouen

Dieppe



Rouen Daniel Brottier  
Rouen Saint Christophe  
Rouen Saint Maclou  
Rouen St Romain  
Rouen Saint Ignace  
Rouen - Ste Jeanne d'Arc

Evreux  
Vernon

### SECTEUR CAEN

Alençon  
Caen St-Joseph  
Caen ND de la Délivrance  
Caen St-Michel  
Caen Louis et Zélie Martin  
Cherbourg  
Lisieux

### SECTEUR LE HAVRE

Le Havre Escale  
Le Havre Espérance  
Le Havre Miséricorde  
Le Havre de Grâce

### SECTEUR ROUEN

Dieppe  
Évreux  
Rouen Daniel Brottier  
Rouen Saint Christophe  
Rouen Saint Maclou  
Rouen Saint Romain  
Rouen Saint Ignace  
Rouen Sainte Jeanne d'Arc  
Vernon

# Le mot du maire

**N**ous sommes heureux et fiers d'accueillir, au Havre, les Assises des entrepreneurs et des dirigeants chrétiens, du 18 au 20 mars 2022. Vous avez choisi cette année le beau thème : « *D'un monde à l'autre, agir en espérance* ». Ce thème de l'espérance, qui éclaire l'action, parle très directement au cœur des Havraises et des Havrais.

D'abord parce que nous sommes une ville portuaire, tournée vers le large : tous les marins connaissent le prix du risque et la douceur de l'espérance. En 1517, François I<sup>er</sup> commande la construction d'un port fortifié sur cet emplacement qu'il jugeait stratégique, d'un point de vue militaire et commercial. Et depuis plus de 500 ans, l'essor du Havre s'est confondu avec l'histoire des explorations françaises, de Rio aux Indes orientales. C'est une histoire glorieuse, où le négoce et la démocratie se croisent parfois. En 1779, La Fayette s'embarque, au Havre, pour aller rejoindre les insurgés américains dans leur lutte pour l'indépendance. La prospérité du Havre coïncide ensuite avec les progrès de l'économie américaine, puisqu'une ligne de paquebots vers New York est instaurée en 1831. Pour autant, nous ne cherchons pas à effacer les pages les plus sombres de notre histoire : le commerce triangulaire a aussi contribué à la richesse du Havre. Nous ne l'oublions pas. Et nous en gardons la conscience très vive que l'économie ne peut s'affranchir des valeurs universelles qui doivent guider l'humanité.

Le thème de l'espérance parle ensuite au cœur des Havraises et des Havrais parce que nous avons été marqués par une histoire tragique. Les 5 et 6 septembre 1944, les bombardements de l'aviation britannique ont détruit la quasi-totalité de la ville, notamment son centre historique. Le Havre devient néanmoins un puissant symbole de résilience. Ville martyre en 1945, elle sera

classée au patrimoine mondial de l'UNESCO, en 2005, à l'unanimité. Entretemps, des maçons et des architectes l'ont reconstruite, des entrepreneurs et des commerçants l'ont enrichie, des femmes et des hommes de culture et de foi nous ont appris à l'habiter, à l'aimer de nouveau, quoique différemment. La ville s'est modernisée, embellie, singularisée. Les Havraises et les Havrais ont retrouvé la fierté de vivre et de travailler dans une cité portuaire atypique, accueillante, incroyablement chaleureuse – même quand il pleut, ce qui est exceptionnel en Normandie.

Le regard que le monde portait sur Le Havre a changé, parce que l'audace appartient à notre ADN. Et cette audace se décline dans tous les domaines, sportif, architectural, culturel, économique. En 1872, c'est au Havre que débarque la « combinaison », ce mélange de rugby et de football venu d'Angleterre. Le coup d'essai de l'Ovalie française est donc parti du Havre parce que nous aimons accueillir les innovations étrangères, même les plus hasardeuses. Les monuments en béton armé d'Auguste Perret, après avoir dérouté et divisé, sont aussi devenus notre signature, avec le théâtre du Volcan et la bibliothèque construite par Oscar Niemeyer. Depuis une dizaine d'années, le Havre s'est imposé comme une grande ville de tourisme et de création contemporaine. Le festival Le Goût des autres propose, par exemple, des formats originaux de lecture par des artistes de renom. Depuis 2017, des œuvres pérennes ou éphémères essaient dans nos rues ou sur nos plages, dans le cadre du projet « Un Été au Havre » qui prête à notre Cité Océane des airs de musée à ciel ouvert.

Si l'audace appartient à notre ADN, c'est certainement parce que l'ouverture sur le monde est restée notre vocation. Nous sommes une grande cité portuaire de dockers, de pêcheurs, d'armateurs. Notre identité industrielle a été marquée par l'histoire de la métallurgie et du textile, des chantiers navals et de la pétrochimie. Nous sommes fiers de cette histoire. Elle a forgé l'esprit de conquête et de solidarité qui nous anime encore aujourd'hui. Le Havre s'est désormais imposé comme le principal port de Paris, au bout de l'Axe Seine : HAROPA PORT constitue un corridor portuaire innovant et attractif qui nous positionne comme l'un des premiers hubs maritimes



européens, doté d'un système logistique sûr, compétitif et durable.

Si notre prospérité nous inscrit au cœur de la mondialisation, nous sommes aussi en première ligne dans la prise de conscience environnementale. Comme toutes les villes portuaires, nous sommes directement concernés par les risques de submersion. Nous avons entrepris de mener des expérimentations intelligentes et prometteuses, comme l'électrification des installations ou de nouveaux modes de propulsion des bateaux. Nous ne sommes pas favorables à la décroissance, parce que la population mondiale continue à augmenter et parce que nous croyons en une relance européenne verte pourvoyeuse d'emplois d'avenir.

Vous qui êtes des entrepreneurs chrétiens, vous partagez certainement cette conviction que l'économie peut et doit contribuer au bien commun. Certains voudraient que l'on rejette, que l'on condamne en bloc notre économie mondiale, pour ses travers et ses dérèglements. Je préfère inverser le raisonnement en partant des expériences, des engagements qui sont précisément porteurs d'espoir. Au-delà de leur responsabilité sociale et environnementale, beaucoup d'entreprises sont animées par l'envie de changer le monde ou, du moins, par le souci de ne pas l'abîmer. La performance économique n'est pas incompatible avec des préoccupations éthiques. La liberté, la créativité, l'intelligence humaines s'expriment dans tous les secteurs de notre économie, de l'industrie navale aux startups du digital.

Au Havre, nous veillons ainsi à créer un écosystème stimulant et attractif pour encourager les innovations. Le pôle d'enseignement et de recherche qui regroupe l'INSA, Sciences-Po Asie et l'université constitue, avec l'Ecole nationale supérieure maritime, un terreau propice à l'entreprenariat sous toutes ses formes. Les forces vives de notre économie s'y forment, s'y croisent, s'y inspirent les unes les autres. Le programme « Le Havre, ville portuaire intelligente » instaure aussi une dynamique vertueuse de collaboration et d'investissements, qui attire startups et entrepreneurs. Nous avons d'ailleurs la chance de rester une ville à taille humaine, qui peut proposer à

chacun un accompagnement sur-mesure et de belles opportunités, ouvertes sur le monde.

L'un de nos plus grands auteurs, Charles Péguy, écrit un beau texte sur : « Cette petite espérance qui n'a l'air de rien du tout. Cette petite fille espérance. Immortelle ». Les autres vertus, écrit Péguy, vont souvent « Au plus pressé. Au temps présent. A l'instant momentané qui passe ». L'espérance, elle, ne va jamais trop vite. Elle seule « voit ce qui sera », « aime ce qui sera ». « Elle seule, portant les autres, traversera les mondes révolus ». C'est elle « qui fait marcher tout le monde. Et qui le traîne. Car on ne travaille jamais que pour les enfants. »

Passer d'un monde à l'autre demande de grandes qualités morales, individuelles et collectives. L'urgence climatique, la pandémie, la guerre en Ukraine nous placent aujourd'hui au seuil d'un monde incertain. Nous avons plus que jamais besoin d'hommes et de femmes animés par des valeurs solides, des idées claires et par cette petite étincelle que l'espérance allume en nous. C'est ce qui permettra à la France de rester un grand pays, visionnaire et capable de se projeter, avec confiance et inspiration, au-delà des épreuves du présent.

Alors bienvenue, à toutes et à tous ! Je vous souhaite de riches échanges, et un beau séjour au Havre.

Édouard PHILIPPE

Maire du Havre



Au nom de la communauté catholique du Havre et du Pays de Caux, je suis heureux de vous accueillir à l'occasion des Assises nationales des EDC. Depuis plusieurs mois, les membres des équipes EDC du Havre et de toute la Normandie se mobilisent pour créer les conditions optimales d'accueil.

« **D'un monde à l'autre ; agir en espérance !** » Après les diverses crises éprouvantes que nous avons connues, nous voici requis à chercher, dans les entreprises comme dans la société entière, comment inventer de nouvelles manières d'entrer en relation, de travailler, de collaborer, ... De nombreuses initiatives nous laissent entrevoir les prémices d'un monde autre et renouvelé. L'Évangile aiguise notre regard et ouvre notre cœur à cette Espérance qui éclot au ras du quotidien.

« *Chaque crise cache une bonne nouvelle qu'il faut savoir écouter en affinant l'ouïe du cœur* » écrivait le pape François (*Amoris laetitia*, 232). N'est-ce pas à cela que les Assises nous invitent ? Partageant nos initiatives, les confrontant aux données de la Pensée Sociale de l'Église, nous formerons « *l'oreille de notre cœur* » pour y discerner les chemins d'avenir que le Seigneur ouvre avec nous dans un monde en profonde mutation.

Ville portuaire en grande partie détruite en septembre 1944, Le Havre a dû se repenser et se rebâtir pour repartir vers l'avenir. Ville tournée vers la mer et le vaste horizon, ses habitants savent voir loin et accueillir des populations diverses qui viennent en escale, ou pour y travailler et y vivre.

Bienvenue au Havre. Que le Seigneur bénisse votre recherche afin de pouvoir désigner le cap de l'Espérance à laquelle Dieu, par le Christ, convie notre humanité.

**Monseigneur Jean-Luc BRUNIN**

Évêque du Havre





# DÉMARCHE

## *...prier pour que cette situation inédite nous aide à réfléchir*

La ville du Havre avec ses docks, ses containers, son église Saint-Joseph, a été une grande source d'inspiration pour notre démarche. Ses montagnes de containers, devenues le symbole d'une économie où tout est lié, où chacune de nos décisions peut avoir un impact à l'autre bout de ce monde, nous appellent à prendre le temps d'accoster. Accoster en nous plaçant tous ensemble face à ce mur de containers pour prendre un temps de recul avec l'appui de grands témoins : expert du climat, navigateur, économiste, sociologue, théologiens, pour réfléchir à l'état des lieux de notre passage sur terre, entendre les cris de la terre, de nos frères et déposer nos fardeaux au pied de la croix.

## *...prier pour que l'Esprit Saint appelle chacun à faire monter Jésus dans sa barque*

A quel moment ai-je fait appel à Jésus dans l'exercice de mon métier ? Nous avons voulu que ces assises laissent la place centrale au Christ, pour qu'il nous parle au travers de dirigeants qui avancent par la foi : ces dirigeants, qui par la grâce de de Dieu, ont décidé de placer l'amour du prochain, la dignité, le développement durable, le service, le sens,... avant tout le reste. Que chacun puisse s'inspirer des nombreux témoignages, échanges, temps de méditation, et laisser le Saint-Esprit nous armer spirituellement pour les années à venir, là est notre prière.

## *...rêver d'un élan missionnaire qui dépasserait notre mouvement*

Impulser une économie qui soit au service du bien commun est notre mission. Une grande place sera donnée dans nos ateliers et plénières à des leaders serviteurs qui mettent en pratique la Pensée Sociale Chrétienne, avec qui nous pourrions entrevoir toutes sortes de solutions, discerner les brèches de lumière qui émergeront de notre mur et repartir nourris, confiants et motivés. Notre trésor doit être partagé entre les générations et au-delà de notre cercle. C'est pourquoi nous avons invité des leaders d'autres mouvements pour le partager, débattre des orientations à prendre collectivement aujourd'hui, pour réinventer demain.

Que l'hymne crée pour nos assises vous pousse dans cet élan !

**Karine FORET**

Responsable  
du groupe Démarche



# LE PROGRAMME DES TROIS JOURS

## VENDREDI

### LE MATIN

#### Accostons !

*À partir de 8h, accueil des participants au Carré des Docks.*

- 8 H 30 Temps d'adoration  
📍 Carré 2100
- 9 H 00 **Edouard Philippe** nous accueille dans sa ville  
📍 Carré 2100
- 9 H 30 Discussion - L'état du monde : regards croisés, avec **Stéphane le Diraison, Dimitri Carbonnelle, Mathieu Detchessahar** et **don Pascal-André Dumont**
- 11 H 00 **PAUSE ET VILLAGE EXPO**  
📍 HALL 1
- 12 H 00 Des poupées russes de la crise aux changements radicaux de l'espérance chrétienne  
📍 Carré 2100
- 12 H 45 **DÉJEUNER**  
📍 HALL 2

### L'APRÈS-MIDI

#### Embarquons avec le Christ !

- 14 H 00 Reprise  
📍 Carré 2100
- 14 H 15 Discussion - Jésus dans ma barque ! avec **Audrey Cattoz, Hector Hajjar, Philippe de Chanville**  
📍 Carré 2100
- 15 H 30 Introduction au temps d'alliance, avec le **père Christian Maheas et Agir avec les EDC**
- 16 H 15 Temps d'alliance  
📍 Carré 2100, Carré 400 et salles d'ateliers
- 17 H 15 **PAUSE ET VILLAGE EXPO**  
📍 HALL 1
- 18 H 00 Louange et Relecture  
📍 Carré 2100
- 18 H 30 Assemblée générale

### LE SOIR

- 19 H 15 Départ pour les **DÎNERS EN FAMILLE** ou 21 H 30 « **JE DANSERAI POUR TOI** », seule-en-scène avec la comédienne **Sophie Galitzine**

# SAMEDI

## LE MATIN

### Entreprenons pour le bien commun

- 8 H 00 Louange  
📍 Carré 2100
- 8 H 30 Défi & Présentation des ateliers
- 8 H 35 Présentation des ateliers
- 9 H 00 1<sup>re</sup> SESSION D'ATELIERS  
Agir en espérance !  
📍 Voir plan des salles d'ateliers page 27
- 10 H 15 2<sup>e</sup> SESSION D'ATELIERS  
Agir en espérance !  
📍 Voir plan des salles d'ateliers page 27
- 11 H 30 Culte protestant  
📍 Carré 2100
- 12 H 45 DÉJEUNER  
📍 HALL 2

## L'APRÈS-MIDI

### Entreprenons pour le bien commun

- 14 H 15 3<sup>e</sup> SESSION D'ATELIERS  
Agir en espérance !  
📍 Voir plan des salles d'ateliers page 27
- 15 H 15 PAUSE ET VILLAGE EXPO  
📍 HALL 1

- 16 H 00 DISCUSSION - Nos espérances pour entreprendre ! avec **Geoffroy Roux de Bézieux, Olivier de la Chevagnerie et Laurence Champier**, modéré par **Philippe Royer**.  
📍 Carré 2100

- 17 H 00 CONCLUSION & REMERCIEMENTS par **Philippe Royer**

- 17 H 30 Présentation de la nouvelle équipe & Orientations 2022

- 18 H 10 Relecture spirituelle

- 18 H 30 Concert de louange

## LE SOIR

### À bord du Normandie !

À PARTIR DE 19H30 - SOIRÉE NORMANDE

# DIMANCHE

## LE MATIN

- 8 H 30 Lancement des quatre propositions (course à pied, visites de la ville, Greeters et visite de Saint-Joseph)
- 10 H 30 Messe d'envoi en l'église Saint-Joseph





# VENDREDI

# ACCOSTONS !

À partir de 8 h, accueil des participants au Carré des Docks

**9 h 00 Accostons !**

📍 Carré 2100

**9 h 30 Discussion - L'état du monde : regards croisés** avec Stéphane le Diraison, Dimitri Carbonnelle, Mathieu Detchessahar et don Pascal-André Dumont.

Nous le constatons tous les jours, la crise a accéléré les mutations déjà à l'œuvre : bouleversements écologiques, économiques, sociétaux voire anthropologiques...

En ce début d'Assises, il est temps de se poser, d'accoster pour prendre un temps de recul avec l'appui de grands témoins, pour entendre les cris de la terre, de nos frères, pour déposer nos fardeaux au pied de la croix et nous laisser rejoindre par Jésus.

## Quatre experts nous apportent leurs regards croisés

**Regard du navigateur et chef d'entreprise :** Stéphane Lediraison nous raconte ce que l'état des océans dit de notre monde actuel et comment les grandes traversées ont éveillé sa spiritualité.

**Regard de l'économiste :** Dans une économie que nous avons conduite à l'emballement, Mathieu Detchessahar pose clairement les choix qui s'offrent à nous et nous invite au discernement.

**Regard sur le climat :** Dimitri Carbonnelle, membre du shift Project porte notre regard sur les incontournables du réchauffement climatique avec lesquels les entreprises vont devoir composer.

**Regard spirituel :** Don Pascal-André Dumont, de la Communauté Saint Martin, pointe les changements sociétaux, anthropologiques mêmes, et nous éclaire sur la crise spirituelle que nous traversons.

Bref, ils nous invitent à passer d'un monde à l'autre. Mais quel est ce monde ?

**Stéphane le Diraison**, navigateur et ingénieur, est avant tout passionné par la mer et avide de défis sur tous les océans. En 2020, il a accompli le Vendée Globe - tour du monde à la voile, en solitaire, sans escale et sans assistance.

En 2018, il a créé *Time For Oceans* afin de sensibiliser à la nécessaire protection des océans. Il porte un message auprès des enfants grâce au projet pédagogique *Kids For Oceans* et accompagne la stratégie RSE des entreprises partenaires investies dans la transition écologique. Il est ambassadeur de l'association *No Plastic In My Sea* et soutient la Fondation *GoodPlanet* de Yann Arthus Bertrand.

**Mathieu Detchessahar**, docteur en gestion, est agrégé des universités, professeur au laboratoire d'économie et de management de l'université de Nantes. Il est membre fondateur du Groupe de recherche anthropologie chrétienne et entreprise (GRACE); il a notamment écrit :

- « *Le Marché n'a pas de morale* » aux éditions du CERF où il explique qu'il n'y a pas de fatalité au pouvoir de l'économie sur nos vies,
- « *L'Entreprise délibérée* » où il promeut la pratique d'un nouveau type de management par le dialogue.



**Dimitri Carbonnelle**, fondateur de Livosphere (agence de conseil en innovation durable), il mène des projets et réalise des conférences dans les domaines de la RSE, l'économie circulaire, la sobriété numérique et l'adaptation des entreprises au climat.

Il fait partie des « Shifters » (*The Shift Project*), un *think tank* qui œuvre en faveur d'une économie libérée de la contrainte carbone.

Il est intervenu sur la Loi Climat et Résilience avec Jean-Marc Jancovici au Sénat et comme conférencier sur le climat. Il est enfin l'auteur du livre 2050, *Crash ou Renaissance ?*



**Don Pascal-André Dumont**, prêtre, il est diplômé d'un Master de Droit à l'université de Fribourg (Suisse), d'une licence canonique en Droit Canon à l'Université Catholique de Paris. Depuis 2001, il est Econome Général de la Communauté Saint-Martin.

En 2012, il a participé à la création du Fonds d'Investissement Ethique ProClero, dont il préside le comité de pilotage. En 2015, il a créé le comité d'éthique Pro Persona, dont il est le président.

Il nous partagera sa relecture spirituelle de la photographie de notre monde : entre crise sanitaire, crise spirituelle et mutations sociétales.



#### Modération - Pauline Noack

**Pauline Noack** est Directrice de la Radio associative RCF Haute-Normandie. Diplômée de pharmacie et titulaire d'un doctorat en biotechnologies, Pauline débute sa carrière par un an de recherche biomédicale. Conseillère en gestion à la CCI de Rouen pendant quatre ans, elle est business coach de dirigeants et conseil en innovation depuis 2016. Elle est membre des EDC et cheville ouvrière de de Rouen pour le bien commun.



#### 11 h 00 Pause et Village Expo

📍 Hall 1

Retrouver le plan et la liste des stands page 50.

#### 12 h 00 Relecture spirituelle - Des poupées russes de la crise aux changements radicaux de l'espérance chrétienne par don Pascal-André Dumont

📍 Carré 2100

#### 12h45 Déjeuner

📍 Hall 2

# EMBARQUONS AVEC LE CHRIST !

**14h15 Discussion - Jésus dans ma barque !** avec Philippe de Chanville, Audrey Cattoz et Hector Hajjar

📍 Carré 2100

Pour passer de ce monde ancien à un nouveau monde, nous laisserons Christ nous rejoindre, là où nous en sommes, car si nous conduisons les choses, nous sommes aussi conduits.

Se laisser conduire par Christ, lui faire une place dans notre barque, c'est ce que nos trois témoins vivent au quotidien dans l'exercice de leur leadership.

Avec un cœur de servante du Seigneur, Audrey Cattoz a répondu à l'appel du Christ et réinvente chaque jour un peu plus le métier d'opticien.

Disciple de Jésus à la tête d'une ONG, c'est par la foi qu'Hector Hajjar s'est engagé en politique, dans un climat de crise grave, comme ministre des affaires sociales du Liban.

Quant à Philippe de Chanville, il conduit sa licorne sur les sentiers de notre ère digitale, mano a mano avec le Christ vivant !

Cette conduite du Christ devient au fil du temps pour chacun, leur sécurité dans les défis et un rempart dans les épreuves.

**Philippe de Chanville**, co-fondateur de Mano-Mano.

Diplômé de l'EDHEC, marié et père de famille, Philippe de Chanville fonde la start-up MonEchelle en 2012, qui se veut être la place de marché du bricolage, du jardinage et de la rénovation. Au fil des levées de fonds, et pour aborder le virage de l'international qui s'opère en 2015, l'entreprise devient : ManoMano.

En 2020, ManoMano double son volume d'affaires et rentre dans le prestigieux cercle des licornes françaises, alors que sa valorisation dépasse les 2 milliards d'euros. Dans le maelstrom d'une startup devenue licorne, Philippe de Chanville ose témoigner de sa confiance en Dieu et de la façon dont il laisse Jésus mener certains combats pour rester humble, garder la tête hors de l'eau et servir le bien commun.



**Audrey Cattoz**, dirigeante de KLS Lunettes.

En 2011, exaspérée par la valse des containers et la fermeture d'usines en France, Audrey Cattoz crée KLS Lunettes, une entreprise d'optique qui associe fabrication locale, circuit court et nouvelle expérience client. Porteuse de fruit, sa démarche a un impact bénéfique sur tout un écosystème d'entreprises locales.

Mariée et mère de 4 enfants, Audrey revendique pleinement son statut de disciple de Jésus. En 2021, elle reçoit le prix Philibert Vrau de la fondation des EDC pour sa justesse et sa bonté. La ville de Lyon salue également sa démarche en lui décernant le prix : « Lyon, ville équitable et durable ».



**Hector Hajjar**, ministre des Affaires sociales du Liban.

Médecin et président des EDC Liban, Hector Hajjar est un entrepreneur de l'économie sociale libanaise.

Marié et père de famille, il est le PDG de l'ONG « Message de paix » qui vient en aide aux adultes ayant une déficience intellectuelle, afin de leur fournir une vie décente.

En 2021, sa foi en Jésus Christ le pousse à accepter le mandat de ministre des Affaires sociales du Liban : un défi qui ne peut être relevé qu'avec Jésus dans sa barque !



**15h30 Introduction au temps d'alliance** avec le père Christian Maehas

Le père Mahéas nous conduira dans une réflexion autour de la place que nous laissons pour l'accueil de la fragilité et de la vulnérabilité dans notre monde. Qu'est-ce que les cris de nos frères nous apprennent, à nous les humains ?

**Qu'est-ce que Jésus attend de moi ?**

Quels sont ces petits changements à notre portée qui feront une très grande différence dans le monde, dans nos cœurs, dans nos vies personnelles et professionnelles, car elles nous mettent en chemin vers le Royaume de paix, de justice et de joie ?

**16 h 00 Témoignage Agir avec les EDC - L'Arche** avec Clémence Wattecamps et Anne-Sophie Thomas

Clémence vient nous parler de sa fragilité, qui est aussi sa force. Elle vit avec un handicap léger et déploie pour réaliser ses objectifs, une force incroyable. Accompagnée par l'Arche, Clémence est actuellement employée en logistique dans un Esat et a pour rêve de rejoindre une entreprise "classique" où elle pourra révéler tous ses talents et permettre à son entourage d'accueillir avec joie sa fragilité.



## VENDREDI APRÈS-MIDI

---

### 16 h15 Temps d'alliance

📍 Carré 2100, Carré 400 et salles d'ateliers

## Temps d'alliance

Nous avons accosté ce matin au Havre et partagé nos expériences, cet après-midi nous embarquons avec le Christ et nous nous mettons en mouvement pour ensemble porter du fruit. C'est le moment de prendre du temps pour nous, avec le Christ ! Le temps de faire Alliance avec Jésus !

C'est donc à une rencontre privilégiée avec celui qui est la source de notre espérance que nous vous invitons dès maintenant :

Pour vous guider, six propositions au choix, parmi lesquelles :

- Méditation en musique 📍 C2100
- Film Ubuntu - 40 min 📍 C400
- Sacrement de réconciliation 📍 C2100 - haut de l'auditorium
- Prière des Frères 📍 Salles 103,104, 107 et 108
- Partage biblique 📍 Salles 101 & 102
- Se recueillir et écrire une intention, oratoire 📍 Salle 110

Vous avez le choix !

### 17 h15 Pause

📍 Hall 1

### 18 h 00 Louange et Relecture

📍 Carré 2100

## Louange et Relecture

## VENDREDI SOIR

---

### 18 h 30 Assemblée générale

📍 Carré 2100

### 19 h15 Départ pour les dîners en famille

OU

21 h 30 « Je danserai pour Toi », seule-en-scène avec la comédienne Sophie Galitzine



*...« Je danserai pour Toi »  
Seule-en-scène  
avec la comédienne  
Sophie Galitzine*

Ce seul en scène théâtre et danse raconte l'histoire de Louison, comédienne, très parisienne, qui aime changer d'amoureux, danser sur « Give me the night » et se mettre du vernis rouge. Et surtout qui ne croit pas du tout en Dieu. Jusqu'à ce qu'un chaman alsacien, un vieil indien assis en slip, un médium qui se lave à la lavande et un évêque danseur, l'ouvrent à la foi et la conduisent aux pieds du Christ pour écouter son désir de vie religieuse. Commence alors une traversée pas banale, où Louison doit choisir entre sa vie mondaine et le silence du monastère. Bref c'est l'histoire d'une femme qui rêve de devenir sainte Thérèse d'Avila sur un rythme de funk.

*Voir la biographie complète page 56*



# SAMEDI

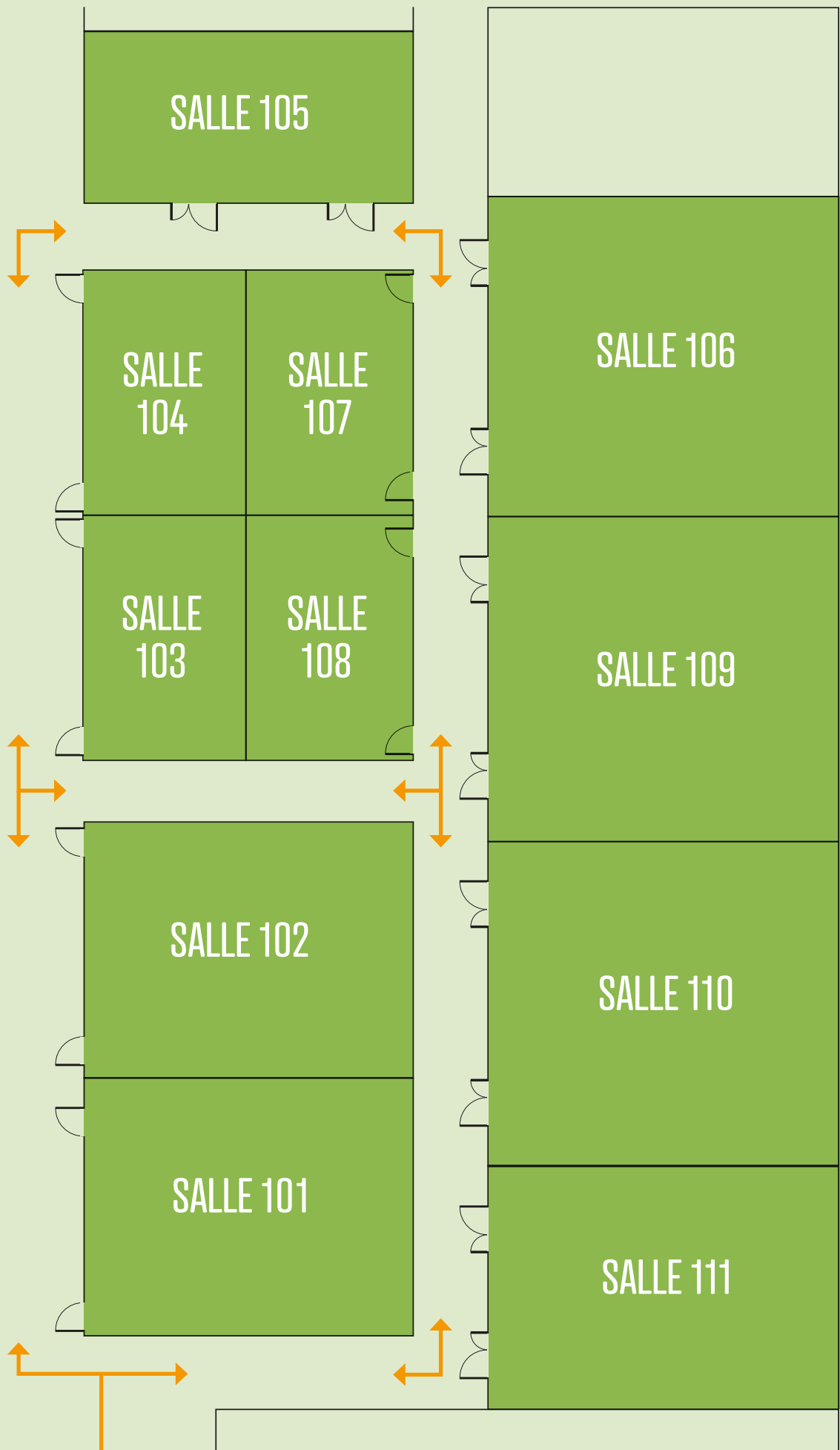


# LES ATELIERS

Nos ateliers sont l'occasion d'entendre des entrepreneurs venus de France, de l'étranger ... et de Normandie ! ainsi que des experts de l'économie pour partager leurs expériences et bonnes pratiques. Nous ferons une place aux acteurs de l'économie locale ainsi qu'aux représentants de collectivités locales.

Nous avons aussi choisi de mettre à l'honneur des ateliers consacrés à l'individu dans sa dimension spirituelle intégrale : ancrage dans la foi, prendre soin de soi «corps & âme», s'engager pour la collectivité et auprès des plus petits.

*Voir le plan des salles page suivante*





# La fresque du climat

de 9 h 00 à 11 h 20

📍 Salle 108

Atelier  
MC 2

Cet atelier, animé par l'association « La Fresque du Climat », a déjà été pratiqué, avec succès, par plusieurs équipes EDC depuis la fin 2019.

Il permet, de façon ludique et collaborative, de comprendre les enjeux du changement climatique, et en quoi cela concerne aussi le modèle économique de mon entreprise. Grâce à une pédagogie bien rodée, nul besoin d'être un expert pour prendre pleine part au jeu, et en apprendre beaucoup, très rapidement, sur le climat et les liens de causes à effets entre les différentes composantes du changement climatique.

À vous de décider ensuite quelles sont les actions à entreprendre au service du bien commun !

NB : afin de permettre une bonne mise en place du jeu, cet atelier dure 2h20.

*Alice Lauriot dit Prévost a démarré sa carrière chez L'Oréal, avant de rejoindre Tudigo en tant qu'associée en 2015. Tudigo est une plateforme qui permet d'investir en ligne dans des entreprises à impact positif, engagées dans la transition écologique. Alice a découvert l'Atelier La Fresque du Climat en 2020 et l'anime régulièrement, persuadée que "comprendre" est l'étape indispensable avant la mise en action.*



**Alice LAURIOT  
dit PRÉVOST**  
Associée de Tudigo  
et «fresqueuse»

# La PSC : figure de proue de votre attractivité

de 9 h à 10 h et de 10 h 15 à 11 h 15

📍 Salle 101

Atelier  
MT 1

Dans un contexte de marché de l'emploi tendu, avec des pénuries de talents dans de nombreux secteurs, comment se démarquer et donner envie de rejoindre mon entreprise ? La marque employeur de mon entreprise est intimement liée au dirigeant que je suis et à ce que je fais vivre à mes collaborateurs dans l'entreprise. En prenant la parole en externe, j'ai l'opportunité de montrer comment je permets à mes collaborateurs d'avoir un impact sur le monde et de vivre pleinement leur dignité d'Homme. Venez entendre l'expérience partagée de deux dirigeants qui ont puisé dans ce principe fondateur pour inspirer leur quête de talents.

*Céline Hecquard-Buttin, avec plus de 10 ans d'expérience à la fois chez l'annonceur et en agence, a eu l'occasion de travailler sur l'image employeur d'une quinzaine d'entreprises. Début 2019, elle s'installe à son compte et crée le cabinet de conseil KALEIDOSCOPE Management, pour accompagner les entreprises de petite et moyenne taille à améliorer leur attractivité et fidéliser leurs talents. Notre conviction est que la marque employeur se doit d'être le kaléidoscope de l'entreprise. L'identité employeur se doit d'être un révélateur de talents pour accompagner l'entreprise dans sa transformation permanente.*

*Philippe Nantermoz est dirigeant de Symbiose Consulting qu'il vient de créer après avoir dirigé durant neuf années l'un des leaders du négoce BtoB (Legallais, 1250 personnes - 350 M€). Il a insufflé une vision humaniste et résolument moderne au sein d'un métier très traditionnel (quincaillerie). Son ambition : créer un capitalisme inclusif et porteur de valeurs partagées par les salariés. Sa volonté : vous donner des clés pour travailler votre attractivité.*



**Philippe NANTERMOZ**  
Ex-Dirigeant Legallais



**Céline  
BUTTIN-HECQUARD**  
Fondatrice & Dirigeante  
de KALEIDOSCOPE  
Management,  
EDC Meaux Saint Fiacre

# Quête de sens, la vague de la *Great Resignation* atteint la France : comment y faire face ?

Atelier  
MT 2

de 14 h 15 à 15 h 15

📍 Carré 400 de 9h à 10h et salle 102

La crise du COVID et les confinements ont révélé un malaise profond chez les collaborateurs. Des conditions de travail jusqu'à présent considérées comme normales, sont devenues inacceptables : temps de transport à rallonge, salaire au lance-pierre, bullshit job, etc... En juillet 2021, quatre millions d'Américains quittent leurs emplois. En France aussi, la tendance se confirme : démissions records dans l'éducation, la santé, la restauration, ... Cette vague de « Great resignation » met en lumière un besoin de sens et de dignité chez nos collaborateurs. En quoi nous concerne-t-elle, nous EDC ? Comment faire pour que cela n'arrive pas à mon entreprise ? Dans cet atelier, nous entendrons le témoignage d'Emmanuel BLIN, Fondateur de Tech Care for All. Après une belle carrière dans l'industrie pharmaceutique, il décide de tout quitter pour retrouver du sens dans son travail. Nous entendrons aussi Nathalie GATEAU, DRH, qui présentera les transformations que ce mouvement aura sur les entreprises.

*Emmanuel BLIN a passé près de deux décennies chez Bristol Myers Squibb, géant américain de l'industrie pharmaceutique, dont les 3 dernières années au Comité Exécutif en charge du Commercial et de la Stratégie. Il décide alors de se lancer dans une aventure entrepreneuriale au service du bien commun. Il a créé en 2017 une start up de e-santé au service des pays les plus pauvres.*

*Nathalie GATEAU est DRH international au sein du Groupe Rocher depuis près de 5 ans où elle accompagne la transformation de deux business units. Auparavant, elle a travaillé dans des groupes internationaux principalement scandinaves ainsi que dans le secteur des médias.*



**Emmanuel BLIN**

Fondateur et Directeur  
de Tech Care For All,  
EDC Bruxelles



**Nathalie GATEAU**

DRH international,  
Groupe Rocher

# Peut-on vraiment vivre la subsidiarité en entreprise ?

Atelier  
MT 3

de 10 h 15 à 11 h 15

📍 Salle 103

Donner la responsabilité de ce qui peut être fait au plus petit niveau d'autorité compétent pour résoudre le problème. Telle est la définition du principe de subsidiarité exprimé dans la pensée sociale chrétienne. Qu'est-ce qu'implique concrètement ce principe ? N'est-ce pas un « vœu pieux » irréaliste ? Quels sont les enjeux d'une telle approche ? Les évolutions sociétales des deux dernières années, accélérées par la réalité du COVID, ont-elles un impact sur la réalité et l'importance du principe de subsidiarité dans nos organisations ? La subsidiarité dans une communauté entreprise transformée est-elle vecteur d'équilibre ?

*Alain Charlier est spécialiste du plaisir à performer en entreprise. Ingénieur, il a 25 ans d'expérience du management d'équipes et de projets. Il a dirigé des unités de production dans divers secteurs d'activité. Sénior Coach certifié, il a fondé en 2013 le cabinet de conseil, coaching et formation en management SMARTCOACH. Il fait également partie de CEE Management et Talenthéo, 2 collectifs de coaches et consultants chrétiens...Il est membre des EDC depuis plus de 13 ans.*

*François-Xavier Enderlé est directeur de l'organisation et des systèmes chez Groupama. Ingénieur de formation, diplômé du centre des hautes études en assurance, il est un acteur de la transformation dans les entreprises depuis plus de quinze ans que ce soit dans l'industrie manufacturière ou les industries du service. Membre des EDC depuis dix ans, convaincu que l'entreprise doit s'organiser autour des talents de ses collaborateurs, François-Xavier intègre au cœur de ses organisations l'homme au service de la satisfaction client et de la performance...*



**Alain CHARLIER**

Fondateur et Dirigeant  
de Smartcoach,  
EDC Caen Saint-Joseph



**François-Xavier  
ENDERLÉ**

Directeur de l'organisation  
et des systèmes  
informatiques,  
GROUPAMA,  
EDC Alençon

# Témoigner de mon identité chrétienne en entreprise. Nécessaire ? Possible ? Comment ?

de 9 h à 10 h

📍 Salle 106

Nous observons de réelles avancées juridiques dans la prise en compte du fait religieux en entreprise. Pourtant, nombreux sont les décideurs chrétiens qui désirent avancer moins « masqués ». Possible ? Oui, c'est possible, évidemment, mais pas systématique ! Parfois, c'est même souhaitable, d'autres fois, c'est impossible voire dangereux. En quoi affirmer notre foi peut-il avoir un impact vraiment positif sur notre organisation ? Quels sont les contextes, environnements professionnels favorables et défavorables à l'expression de notre appartenance religieuse ? Comment concilier discrétion et vérité dans l'exercice de nos responsabilités sans renoncer à agir en patron chrétien ? Jérôme BÉTOUS et Damien GROS, respectivement dirigeant d'une PME et cadre de grand groupe international, membres des EDC, partageront leurs choix personnels et manières singulières de vivre authentiquement leur foi en entreprise.

*En 2009, Jérôme Bétous est licencié économique et crée CoPrime l'entreprise qu'il dirige toujours. Ce cabinet de conseil devient alors une aventure d'entrepreneur chrétien qui débute, avec ses difficultés et ses joies, avec ses dilemmes en tant que fondateur ... chrétien. Dès 2010, il rejoint les EDC avec le besoin d'y renforcer sa foi dans la vie professionnelle, et donc la volonté de vivre en cohérence sa vie personnelle et celle de fondateur d'entreprise.*

*Damien Gros a fait toute sa carrière chez L'Oréal, groupe qu'il a rejoint il y a plus de 25 ans. Après une première partie de carrière en France, il goûte à l'international en étant notamment CFO de l'Oréal Middle East à Dubai, ou CFO de la Division Professionnelle pour l'Amérique Latine basé à Mexico. Il est actuellement CFO des Marques Internationales de L'Oréal Luxe.*

Atelier  
MT 4



**Jérôme BÉTOUS**

Fondateur et Directeur  
de CoPrime,  
EDC Chatou-La-Boucle 1



**Damien GROS**

Directeur Financier,  
L'Oréal Luxe,  
EDC Paris Odéon

# D'un monde à l'autre, devenir bâtisseurs d'essentiel au souffle de l'Esprit

de 9 h à 10 h

📍 Carré 2100

Il est rare d'entendre le témoignage chrétien d'un grand patron français. Dirigeant emblématique du Groupe industriel nantais Armor (CA 450 m€, 2 500 employés), Hubert de Boisredon vient de publier le livre « L'Esprit souffle. Suis-le. Itinéraire d'un dirigeant engagé », dans lequel il partage son engagement de foi et de dirigeant. Actif dans le mouvement chrétien Fondacio (Transformer le monde, en commençant par sa relation à soi... et aux autres !), il est proche des EDC. Il est convaincu que prendre en compte les fragilités est une force et qu'il y a toujours en entreprise de la place pour la gratuité, l'écoute et la disponibilité. Quelle est sa définition managériale d'un entrepreneur chrétien ? En quoi voit-il le souffle de l'Esprit-Saint dans sa vie, dans celle de ses équipes et au sein de l'entreprise ? La vulnérabilité a-t-elle une place dans notre manière d'être un leader ? Est-on leader seul ou avec et par nos équipes ? Quel monde sommes-nous invités à bâtir ensemble et sur quel essentiel ? Est-il possible d'être dirigeant et chrétien ? Dirigeant et chrétien ou chrétien et dirigeant ? Peut-on croire en une unité atteignable en soi entre l'homme, le dirigeant et le chrétien ? Dans la dynamique de son livre, il témoignera des étapes marquantes qui ont jalonné son parcours, de son engagement en tant que dirigeant-disciple du Christ et nous partagera sa quête d'agir pour l'essentiel.

*Après des études à HEC et une expérience spirituelle décisive alors qu'il se formait aux techniques financières à la New York University, Hubert de Boisredon a créé avec un ami, au Chili, un établissement de microcrédits à destination des plus pauvres. Il a ensuite travaillé dans une multinationale du secteur de la chimie avant de prendre la direction d'Armor, groupe industriel français employant 2 000 personnes. Ses équipes et lui en ont hissé l'activité principale à la première place mondiale et placé l'innovation sociétale au cœur de la stratégie de l'entreprise. (nota : extrait du quatrième de couverture du livre). En complément de sa responsabilité d'Armor, il a récemment co-fondé Eotekum, un cabinet de conseil en leadership qui propose un accompagnement et un parcours de « compagnonnage » pour des dirigeants et des leaders en formation qui désirent apprendre « à se donner pleinement pour plus grand que soi »*

Atelier  
MT 5



**Hubert DE BOISREDON**

PDG du Groupe ARMOR

# Comment réussir avec les nouvelles logiques de la génération Z ?

de 10 h 15 à 11 h 15 📍 Salle 107

de 14 h 15 à 15 h 15 📍 Salle 111

La génération Z, ces 20-30 ans qui ont toujours connu un monde informatisé, arrive sur le marché du travail et en entreprise ! Génération «glocale» (dés)informée, leur rapport au travail et au management ont fait d'eux des «utopistes peu dociles». Mais ils ne sont pas que cela... Comment les comprendre pour construire des organisations souhaitables et soutenables pour leur permettre de s'épanouir collectivement ? Comment fidéliser cette génération zapping ? Comment répondre à leurs aspirations d'engagement planétaire ? Venez échanger avec Justine DELAHAYE et Djogo BARRY qui accompagnent et intègrent des jeunes à travers leurs entreprises et leurs communautés.

**Justine DELAHAYE**, slasheuse, 30 ans, est une entrepreneuse multipotentielle bretonne. Après une école de commerce à Marseille, elle expérimente beaucoup, échoue tout autant et dévie rapidement de la voie toute tracée. Aujourd'hui, elle accompagne les jeunes générations dans leur quête de sens en animant des collectifs comme les Paumé-e-s de Makesense en France et à Nantes, facilite les vocations des étudiants avec le collectif Aawayke tout en s'engageant aussi dans des projets de tiers lieux solidaires. Justine est aussi l'une des 3 coauteures de l'ouvrage collectif «Va t'faire vivre : surmonter le 21<sup>e</sup> siècle avec des potes, des bières et des idées» aux Éditions Marabout (Septembre 2021).

**Djogo Barry** est le président de l'estrap, entreprise de l'ESS, avec le label « Fabriques de territoire » du programme national « Nouveaux lieux, nouveaux liens », qui a pour mission de soutenir l'activité économique locale, en favorisant la formation, l'apprentissage et le développement des projets innovants à travers deux structures : WANT-SCHOOL, centre de formation d'apprentis spécialisé dans les métiers du numérique et GOW, incubateur d'entreprise au Havre.

**Philippine Dolbeau**, a fondé à l'âge de 15 ans seulement la startup NewSchool. Après avoir occupé le poste de vice présidente de la EdTech Klassroom à laquelle elle a revendu sa solution en 2019, elle accompagne aujourd'hui des entreprises du secteur de l'éducation. Malgré son jeune âge, 22 ans aujourd'hui, elle est citée « parmi les « 100 personnes qui vont changer l'économie française » en 2019 par la Tribune. Entreprendre en tant que jeune femme, « coder » pour une fille issue d'une filière littéraire, étudier et monter sa boîte en même temps...autant de défis relevés pour une jeune de la génération Z qui se veut « créative, engagée et influente ».

Atelier  
MT 6



**Justine DELAHAYE**  
Slasheuse, Coordinatrice de la communauté Paumé.e.s de Makesense, facilitatrice de vocations chez Aawayke ; autrice de «Va t'faire vivre»



**Djogo BARRY**  
Président de Estrap W'ant et co-Fondateur de GoW, EDC Le Havre



**Philippine DOLBEAU**  
Fondatrice de l'agence de consulting Philippine Dolbeau

# Le « baromètre » du bien commun : quelle perception vos collaborateurs ont-ils de la contribution de votre entreprise au bien commun ?

de 9 h à 10 h et de 10 h 15 à 11 h 15 📍 Salle 105

Le baromètre du bien commun mesure la perception qu'ont les collaborateurs de la contribution de leur entreprise au bien commun. Il les associe au projet de l'entreprise et aide les dirigeants à ajuster leur management. Développé par la fondation des EDC dans le cadre de sa mission « diffuser la culture de l'économie du bien commun auprès des dirigeants », ce baromètre s'appuie sur la pensée sociale chrétienne. Il se différencie d'une approche RSE en abordant le bien commun par l'Homme, fait à l'image de Dieu. Nous vous invitons à venir découvrir une approche concrète et pragmatique de l'économie au service du bien commun.

**Philippe Leroux** est dirigeant d'entreprises agro-alimentaire depuis plus de 20 ans, et depuis 2015, directeur de la fondation reconnue d'utilité publique Avril, actionnaire majoritaire du groupe éponyme. Membre des EDC depuis 1996, il est actuellement le président délégué de la Fondation des EDC.

Pour **Laurent Labbé**, la finalité de l'entreprise est le développement des Hommes et de l'Environnement ! Après huit années passées chez L'Oréal, il décide de créer ChooseMyCompany, une entreprise à Mission dont la finalité est d'améliorer la Relation au Travail pour Tous. Aujourd'hui ChooseMyCompany est une entreprise de 60 salariés qui accompagne +1000 entreprises PME, ETI et GG en France et en Europe.

Atelier  
MT 7



**Philippe LEROUX**  
DG Fondation Avril Fondation des EDC et EDC Paris Odéon



**Nicolas MASSON**  
Associé Gérant Pragma Management, EDC Rueil Saint-Joseph



**Laurent LABBÉ**  
Fondateur ChooseMyCompagny



# Mission, Label, SCOP : quel bon choix pour donner du sens à mon entreprise ?

de 14 h 15 à 15 h 15

📍 Carré 400

D'un monde à l'autre, comment mettre son entreprise au service du bien commun ? Vous vous interrogez sur la manière de faire évoluer votre modèle d'entreprise vers davantage de sens et de valeurs ? Au-delà de vos convictions, vous savez que c'est aussi la clé pour continuer à être choisis par les collaborateurs, les clients, les partenaires et toutes ses parties prenantes.

Définir sa raison d'être peut même engendrer une spirale vertueuse sur tout son secteur d'activité ! Bonne nouvelle, il existe des pistes pour concilier sens et performance économiques ! Cela implique de réinventer le modèle d'entreprise, de bousculer les rigidités sans a priori.

Venez découvrir ces différentes pistes, de l'entreprise à mission au modèle coopératif en passant par les labels. Des entrepreneurs et des accompagnateurs vous diront ce que leur choix a changé de manière durable dans les représentations collectives, les actions mises en place et la motivation des collaborateurs. Édifiant et inspirant !

*Claire Goudet est la Directrice Générale Déléguée de ROCHER PARTICIPATIONS et Secrétaire Générale de l'AFFO (Association Française des Family Office), membre du Conseil d'Administration de la Fondation YVES ROCHER et des marques JOLIMOI et LABOTE. Dans le cadre de ces précédentes fonctions, elle a représenté la France à la Commission Européenne et a participé à différents groupes de travail au sein du MEDEF. Elle était également membre du CNE (Comité National d'Experts).*

*Pierre Jovignot a un parcours professionnel riche de mobilité et de responsabilités qui l'ont conduit à exercer la direction de plusieurs unités industrielles avant de reprendre sa propre entreprise. Son attachement à la pensée sociale chrétienne l'a conduit à s'engager dans un mouvement inspiré d'Emmaüs puis à accompagner le secteur coopératif.*

*Co-fondateur de FAGUO en 2009, Nicolas Rohr fait à la sortie de ses études le constat suivant : "Nous ne vivons plus jamais nu. C'est pour cette raison que nous devons apprendre à acheter moins de vêtement mais le faire mieux." Le défi est complexe : engager sa génération contre le dérèglement climatique, proposer un vestiaire de qualité sans jamais ne faire de compromis avec la mission de la marque ! Devenir la meilleure entreprise pour le monde et non la meilleure du monde !*

Atelier  
ENT 1



**Claire GOUDET**

DGA Rocher Participations



**Pierre JOVIGNOT**

Délégué régional Pôle  
Développement, Union  
Régionale IDF des SCOP



**Nicolas ROHR**

Co-fondateur de FAGUO

# Les valeurs d'entreprise au service de la transformation

de 10 h 15 à 11 h 15 📍 Salle 104 et de 14 h 15 à 15 h 15 📍 Salle 107

« A Radiall, c'est pas possible », c'est cette petite phrase qui pousse un jour Dominique Buttin, à se dire qu'il faut changer quelque chose à la culture de l'entreprise pour qu'elle soit capable de s'adapter à un monde en pleine mutation. En collaboration avec sa responsable intrapreneuriat et engagement, Marie Jadeau, ils lancent une grande refonte des valeurs de l'entreprise. L'objectif est de créer un référentiel qui permettra à chacun et à chaque action de trouver sa place dans l'entreprise tout en se transformant et en continuant d'innover. Dans cet atelier, Dominique et Marie vous partageront la vision et l'ambition du programme ainsi que les actions qu'ils ont menées pour faire émerger et vivre les valeurs.

**Dominique Buttin** Actuellement Conseiller du Président au sein du groupe Radiall, Dominique Buttin a débuté sa carrière professionnelle chez Alcatel en Indonésie, puis il a assuré des responsabilités commerciales au sein d'une ETI de l'électronique. En 1995, il rejoint le groupe Radiall en tant que Directeur Marketing d'une ligne de produits. En 2013, il est nommé Directeur Général du groupe Radiall, poste qu'il occupe jusqu'en septembre 2021. Sa plus grande fierté est d'avoir initié une démarche de transformation à travers une démarche collaborative qui a permis de redéfinir les fondamentaux de l'entreprise : valeurs, mission, raison d'être. Cette initiative a permis de créer une dynamique positive, pour une entreprise plus agile, en libérant les énergies individuelles.

**Marie Jadeau** Responsable des programmes d'innovation et d'engagement au sein du Groupe Radiall, Marie conçoit et anime des dispositifs visant à connecter les aspirations des collaborateurs aux enjeux de l'entreprise. Marie est également bénévole au sein de Ticket for Change, où elle sensibilise le grand public aux carrières à impact, elle rejoint le Conseil d'Administration en juin 2020.

Atelier  
ENT 2



**Dominique Buttin**  
Ex-DG de Radiall,  
EDC Bussy-Saint-Georges



**Marie JADEAU**  
Délégué régional Pôle  
Développement, Union  
Régionale IDF des SCOP

# Vivre « unifié » : un réel facteur d'accomplissement de vie ?

de 10 h 15 à 11 h 15  
📍 Salle 111

Travail, famille, engagements, prière... Combien de vies avez-vous ? Qu'est ce qui prend le plus de place ? Qu'est ce qui a le plus d'importance ? Et si ce n'était pas le bon calcul ? Et si « tout était lié ! ». Et si la clé de l'accomplissement de chacun était l'entrée dans une vie unifiée ! Gwendal Rozier a fait des choix de vie qui embarquent toute sa famille avec le charisme de l'Esprit ; Étienne Hirschauer avec son épouse se sont engagés dans l'esprit du Carmel avec pour vocation d'unir action et contemplation dans leur vie familiale et professionnelle. Venez partager ces témoignages qui ouvrent le possible de l'unité du dirigeant et du chrétien.

**Gwendal Rozier** est un entrepreneur social chrétien, actuellement directeur d'une structure d'accompagnement de startups. Marié et père de deux enfants, sa conversion à Christ l'emmène en quête de justice sociale qui va changer tant son mode de vie que ses aspirations professionnelles. Sa plus grande joie est d'annoncer l'Évangile par ses paroles et par sa vie.

Après avoir travaillé en tant qu'entrepreneur dans le domaine des Telecom, **Etienne Hirschauer** a repris il y a 5 ans une structure de 80 personnes qui reconditionne du matériel informatique. 80% des effectifs d'Ecodair sont soit en situation de handicap, soit en insertion, et même si Ecodair est en fort développement, l'entreprise a à cœur d'accompagner chacun là où il en est. Il observe chaque jour que le Seigneur passe par notre humanité pour rayonner, et en particulier dans nos fragilités et nos faiblesses.

Atelier  
SPI 1



**Gwendal ROZIER**  
Dirigeant de Neoma  
Mobility Accelerator



**Etienne HIRSCHAUER**  
Dirigeant d'Ecodair,  
EDC Viroflay

# Prier, méditer : comment s'arrêter pour mieux repartir ?

de 9 h à 10 h 📍 Salle 111

Dans le tumulte de nos vies de décideurs, dans les moments de solitude ou de difficultés liés à notre statut et nos responsabilités, ralentir est devenu un besoin, s'arrêter est devenu une nécessité... D'où une demande croissante pour les haltes et retraites spirituelles... Aujourd'hui, comment mieux se ressourcer et se mettre à l'écoute de Dieu avec la méditation et la prière ? Comment faire en sorte de les coordonner pour qu'elles soient complémentaires et nous aident à nous enraciner dans la Foi ? Pour nous accompagner dans cette recherche, 2 témoins aux parcours très différents : William Clapier au parcours spirituel riche d'étapes, des sagesses orientales aux Carmes, et Quentin Witvoet qui a fait l'expérience de la conversion par la prière lors de son tour du monde à vélo...

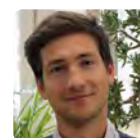
*William Clapier, né à la foi chrétienne au contact des spiritualités orientales, notamment de la pratique de la méditation zen, il a approfondi dans une vie religieuse l'oraison carmélitaine ou prière silencieuse. Suite à un accident et à un long séjour en milieu médical (2016-2019), il communique le fruit de son expérience spirituelle dans «Quelle spiritualité pour le XXI<sup>e</sup> siècle ? Au fil d'une vie» (2018). Son essai «Effondrements ou révolution ? Un appel au sursaut spirituel» (2020), aborde la crise écologique planétaire à partir de ses racines éthiques et spirituelles. A l'écoute de notre monde en mutation (voir son dernier essai «L'Esprit, ce grand oublié» (2021) son engagement est à la croisée de la foi chrétienne, de la quête de sens et des défis sociétaux actuels.*

*Ingénieur engagé et audacieux, Quentin Witvoet a quitté en 2017 le chantier de bâtiment sur lequel il travaillait, pour partir à vélo parcourir 20 000 kilomètres sur les 5 continents pendant un an, à la rencontre des initiatives en faveur de l'économie circulaire. C'est au travers de nombreuses rencontres, dans le partage et les échanges d'Hommes à Hommes qu'il a nourri son regard sur lui-même et sur le monde. Le voyage itinérant à vélo lui a permis d'abandonner son quotidien pour mieux se révéler. Aujourd'hui il intervient comme consultant spécialisé sur les sujets de transition climatique et d'empreinte carbone.*

Atelier  
SPI 2



**William CLAPIER**  
Théologien et essayiste



**Quentin WITVOET**  
Consultant -  
Energie&Climat Ekodev,  
EDC Le Mans

# 500 ans d'expérience avec saint Ignace : comment mieux discerner pour mieux décider au cœur de l'action ?

de 9 h à 10 h 📍 Salle 109 et de 10 h 15 à 11 h 15 📍 salle 110

Discerner c'est tout simplement chercher et trouver Dieu en tout, à partir d'une conscience éclairée, au souffle de l'Esprit. Décider, faire des choix, prendre des risques, c'est notre rôle dans l'entreprise. Dans notre période complexe et incertaine, et pour les 500 ans du début de son chemin de conversion, Saint Ignace continue à nous éclairer sur le chemin du discernement. Comment discerner à la lumière de la foi et de la raison ? Comment grandir en liberté intérieure dans ses choix ? Comment se mettre à l'écoute de l'Esprit Saint ? Venez vivre l'expérience concrète du discernement ignatien avec Olivier Tavignot, un expert formateur au discernement professionnel, et Eric Browarski, un membre des EDC, qui pratique les exercices spirituels et la méthode de discernement ignatienne dans sa vie personnelle et professionnelle.

*Olivier Tavignot est conseil auprès de dirigeants et d'investisseurs, enseignant à HEC et intervenant pour Polytechnique sur les processus liés au discernement et à la prise de décision en situations complexes. Passionné par l'entreprenariat à visage humain, Olivier a fondé l'agence Question de Sens. Actif auprès de décideurs qui entreprennent en France/Monde, et d'acteurs influents sur les enjeux sociétaux. Il est administrateur actif et engagé au développement de plusieurs sociétés innovantes, dans les secteurs des énergies renouvelables, de l'agriculture, de la santé. Co-fondateur de l'Institut de Discernement Professionnel qui rassemble des professionnels qui souhaitent grandir dans une approche du discernement inspiré de Saint Ignace. Co-auteur de « Une histoire de choix : pour mieux décider » / Amazon.fr.*

*Éric Browarski est actuellement dirigeant de son entreprise de BTP, membre de l'équipe EDC de sucy en Brie dans le Val de Marne (94). Après une première partie de carrière commerciale jusqu'au poste de directeur commercial et achats dans le retail. Il entreprend une reconversion professionnelle vers un secteur passion en 2010 : le BTP. Initié aux exercices spirituels de Saint Ignace au centre spirituel Chatelard à Lyon depuis plus de 20 ans. Cette pratique méthodique du discernement l'accompagne et a été très utile dans des moments difficiles de sa vie personnelle et aujourd'hui ses décisions opérationnelles et stratégiques de sa vie de patron se font véritablement sous le regard de Dieu.*

Atelier  
SPI 3



**Olivier TAVIGNOT**  
Dirigeant de  
«Question de sens»



**Éric BROWARSKI**  
Gérant SARL Bro Batiment,  
EDC Sucy-en-Brie

# Agir en espérance : bâtir dans le chaos avec le Christ dans la barque

de 9 h à 10 h  
📍 Salle 110

Arrêt brutal, confusion, perte de repère : c'est le chaos ! Depuis quelque temps, le monde est confronté à différentes situations qui y conduisent : pandémie, guerres, catastrophes naturelles... Les populations, les entreprises sont sous le choc mais quand tout semble détruit, est-ce possible de repartir ? comment rebâtir sur les ruines ? où puiser toute l'énergie pour recommencer ? Nos deux intervenants témoigneront de leur expérience, l'un sur les théâtres d'opérations internationales, l'autre dans le quotidien de son entreprise mise à terre par la pandémie : ils nous révèlent leur moteur essentiel !

*Fabienne Ray Lorenzo est présidente du Conseil d'Administration de Medair France. Infirmière de formation, elle a travaillé avec cette ONG humanitaire d'urgence d'inspiration chrétienne dans différents pays dans des contextes de sécheresse, inondation, épidémie, urgence nutritionnelle, en temps de paix ou de conflit. Elle a occupé différents postes à responsabilités comme chef de projet de santé, conseillère nationale santé nutrition avec une voix reconnue dans les décisions stratégique au niveau national avec les Nations Unies et le Ministère de la Santé -au Soudan du Sud notamment. Durant ces 10 années sur le terrain, elle a vécu la frustration et la tristesse du chaos mais aussi et surtout la fidélité de Dieu ainsi que l'espérance qu'il donne en toute circonstance... pour rebondir.*

*Hugues Frachon Diplômé de Toulouse Business School, promo 94 - option Entrepreneur. Après une dizaine d'années comme salariés dans des postes de marketing et de business development (notamment aux Messageries Lyonnaises de Presse et chez UPS), Hugues a décidé en 2004 de prendre le virage de l'entrepreneuriat. Il dirige depuis février 2006 la société LA BOITE NOIRE, fruit de la fusion de 4 TPE acquises successivement dans le monde du spectacle et de l'événementiel. La crise COVID ayant fortement et durablement ébranlé ce secteur d'activité, il a dû restructurer de fond en comble son entreprise. Il témoigne aujourd'hui de la manière dont sa Foi l'a guidé dans le chaos et des signes de la Providence qu'il a observés tout au long de cette crise. Hugues affirme volontiers qu'il n'a jamais essayé d'être patron sans être aux EDC.*

Atelier  
SPI 4



**Fabienne RAY LORENZIO**  
Présidente du CA  
de Medair France



**Hugues FRACHON**  
Gérant SARL Bro Bati  
DG La Boîte Noire,  
EDC Senlis Cathédrale

# Est-il encore possible d'avoir des convictions chrétiennes en politique ?

de 10 h 15 à 11 h 15  
📍 Salle 106

«La politique est la plus haute forme de charité» nous dit Saint Thomas d'Aquin. Faire changer le monde, agir en espérance passe nécessairement par la politique, au sens noble : être au service de la cité et du collectif et ainsi travailler pour le bien commun. Tout peut être fait si des courageux s'engagent. Et pourtant, les chrétiens sont rares à avoir sauté le pas. Quel est le rôle des chrétiens en politique? Comment peuvent-ils peser sur les choix collectifs au nom de leur foi? Faut-il afficher ses racines chrétiennes dans un environnement parfois caricatural voire hostile? Quelle compatibilité avec des responsabilités économiques ? Une jeune élue déjà capée et une militante de l'engagement politique témoignent sans langue de bois.

*Marine Caron est conseillère municipale et métropolitaine de Rouen. Elle a été élue pour la première fois en 2015 au Département de la Seine-Maritime, alors benjamine de la collectivité à seulement 24 ans, elle en est devenue Vice-Présidente jusqu'à juin 2021. Parallèlement, elle a fondé son entreprise dans le conseil et la formation en communication orale, et est depuis début 2022 Directrice générale adjointe de l'Agence de développement pour la Normandie.*

*Autrice de «Catholiques de tous les partis, engagez-vous» chez Mame, Clotilde Brossolet a créé et anime des formations sur l'éthique de l'action politique, la préparation des élections municipales et législatives. Elle accompagne des élus et des candidats dans leur engagement. Éditrice à Première Partie et chroniqueuse, elle réfléchit au rôle de l'Église dans la société contemporaine.*

Atelier  
SPI 5



**Marine CARON**  
Créatrice-Dirigeante  
d'une PME et élue de  
la métropole de Rouen



**Clotilde BROSSOLET**  
Éditrice et autrice  
de «Catholiques  
de tous les partis,  
engagez-vous!»



# Voix en Seine : le chœur des assises

10 h 15 - 11 h 15 - 14 h 15 - 15 h 15

📍 Espace panoramique

« Chanter, c'est prier deux fois » disait Saint Augustin. Venez faire partie du chœur éphémère des Assises du Havre !

Unissons nos voix sous la direction d'Alexis et Quentin, deux musiciens accomplis qui nous apprendront à placer nos voix pour louer en polyphonie, respirer ensemble afin d'exprimer notre louange d'un même cœur.

Que vous chantiez dans votre douche, ou votre voiture ou déjà en public, que vous sachiez lire une partition ou non, cet atelier vous permettra de revisiter les bases du chant chorale. À l'issue de cette expérience, il sera proposé à ce chœur éphémère de participer à une séquence finale de nos assises.

Chiche ? Alors, venez bouleverser vos cœurs !

*Alexis FLEURY a été chargé de la collection des éditions de l'Emmanuel pendant huit années. Il fonde en 2012 le groupe Alegria avec lequel il réalise plusieurs tournées en France et collabore avec de nombreuses réalités d'Eglise : le Fraternel, Talentheo, Alpha, diocèses et paroisses... Avec à son actif une création de plus de 50 titres & hymnes, Alexis est en particulier l'auteur-compositeur de l'hymne EDC 2020 (Loué sois-tu Seigneur) et le compositeur de l'hymne EDC 2022 (Je me lèverai pour toi). Aujourd'hui, il évolue au sein d'un collectif de musiciens chrétiens qui servent l'Eglise par la conduite de la louange et de la liturgie, la production musicale, l'animation d'évènements.*

*Découvrez toute l'équipe Louange en page 59*

Atelier  
SPI 6



Collectif de musiciens  
& chanteurs autour  
d'Alexis Fleury

# Renouer avec Dieu & soi grâce à la danse-thérapie

de 9 h à 10 h

📍 Espace panoramique

Artiste, comédienne et thérapeute accomplie, Sophie Galitzine vous propose un temps d'atelier ensemble, ouvert à tous, pour faire l'expérience de l'unité corps et âme, par la relaxation et le mouvement. Lors de cet atelier, nous commencerons par nous déposer dans le corps et au sol, pour mieux habiter notre corps et nous fondre dedans, abandonner son poids et celui de notre tête. Puis, nous retrouverons de la vitalité, du mouvement et de la joie, pour déployer notre créativité, notre inspiration, notre vision, oser la relation et l'incarnation dans le monde, grâce au rythme et à la musique. Bienvenue à tous pour cette pratique, nul besoin de « savoir » danser ou d'être dans une condition physique particulière. Vêtements souples et confortables de préférence.

*Voir la biographie complète page 56*

Atelier  
SPI 7



Sophie GALITZINE  
Artiste, comédienne et  
thérapeute

# Les Réseaux sociaux au service du Bien Commun et de la Maison Commune ?

de 14 h 15 à 15 h 15

📍 Salle 106

Les réseaux sociaux sont souvent dénoncés pour leur impact problématique : suicide d'adolescents, addictions, individualisme, exaltation d'un enrichissement purement matériel, malveillance, harcèlement, fake news, dark web, manipulation des opinions par des puissances étrangères... jusqu'au Metaverse qui prétend presque se substituer à la « vraie vie » ! Mais ces réseaux sociaux sont aussi porteurs d'extraordinaires potentialités : mise en relation avec des publics variés, alerte, sensibilisation, entraide, partage... Quels usages faisons-nous des réseaux sociaux dans nos entreprises (veille, marketing, expérience utilisateur, mobilisation des collaborateurs) ? Quelle vigilance dans la gouvernance ? Quels usages est-ce que j'en fais, à titre personnel ? Nos deux intervenants, dirigeant d'un des acteurs européens majeurs du digital et acteur du financement participatif chrétien, nous diront à quelles conditions ces potentialités peuvent bénéficier à tous.

*Godefroy de Bentzmann a créé avec son frère en 1995 la société Devoteam un des leaders de la transformation digitale au niveau européen. Il préside également Numeum syndicat professionnel français de l'industrie du numérique et ce depuis juin 2016 et a ainsi contribué tout au long de sa carrière au déploiement de l'industrie numérique.*

*Expert en financement de projet, en don et en prêt, Timothée Tixier œuvre depuis 6 ans pour accompagner les projets de la communauté chrétienne afin que ceux-ci trouvent les moyens de se concrétiser. A travers la plateforme CredoFunding.fr il a accompagné des centaines de projet pour des collectes entre 2.000 € et 100.000 € (don) et jusqu'à 1,5 million d'euros (prêt). Son métier : la mise en réseau de financeurs et de porteurs de projet.*

Atelier  
TEC 1



**Godefroy DE BENTZEMANN**

Co-fondateur et DG de Devoteam



**Timothée TIXIER**

Associé chez CredoFunding

# Les nouvelles technologies investissent nos vies, vont-elles vraiment les rendre meilleures ?

de 10 h 15 à 11 h 15

📍 Carré 2100

Nous assistons à une extraordinaire révolution technologique : IA, reconnaissance d'images, IoT, BioTech, Fintech, Smartcities, NFT, homme augmenté... Ces transformations touchent tous les pans de nos vies et des activités de nos entreprises, elles ont changé et changent notre lien avec la réalité, les autres, avec nous-mêmes, avec l'Autre. Faut-il ralentir ou accélérer ? Vers où allons-nous ? utopie ou dystopie ? Ou les deux ? Comment développer un regard éthique ajusté sur ces questions ? Comment développer un esprit critique éclairé et une espérance audacieuse ? Comment discerner le bon usage de ces outils ? Qu'est-ce que rester humain dans ce monde technologique ? Comment favoriser le développement d'initiatives heureuses (projets techs, start-ups...) construites sur le roc ? Etienne et Romain sont des spécialistes et opérateurs de ces nouvelles technologies, ayant développé une vraie réflexion éthique : à l'aune de la tradition biblique comment entreprendre pour élever et non pas asservir l'Homme ? Le partage de leur approche sur ce sujet promet d'être passionnant.

*Etienne de Rocquigny, président Operation Data et Fondateur d'Espérance & Algorithmes, mathématicien et entrepreneur, Etienne de Rocquigny est un expert international en R&D et entrepreneuriat dans le domaine algorithmique. Il a fondé en 2018 le think-tank "Espérance & Algorithmes" rassemblant entrepreneurs, investisseurs, chercheurs, référents éthiques et spirituels pour former et inspirer des vocations algo-entrepreneuriales dans l'intelligence artificielle au service du bien commun. Il a animé la publication du livre blanc : « Entreprendre à l'ère des algorithmes pour servir sans asservir ».*

*Romain Lavault, directeur associé, Partech Partners & Membre de Centissimus Annus, dirige depuis neuf ans le fonds d'investissement Partech, spécialisé dans le digital et la technologie. Il est administrateur de sociétés dans le software, la deep tech, la santé digitale, la fintech, le e-commerce ou la Blockchain. Il a publié en mars 2021, avec la Fondation vaticane Centissimus Annus dont il est membre depuis cinq ans, le livre « Chef d'Entreprise en temps incertains ».*

Atelier  
TEC 2



**Étienne DE ROCQUIGNY**

Président Operation Data et Fondateur d'Espérance & Algorithmes



**Romain LAVAULT**

Directeur associé, Partech Partners et membre de Centissimus Annus

# Sécurité, liberté... de la protection de mes data à la dissuasion nucléaire, tout est lié !



de 10 h 15 à 11 h 15

📍 Salle 102

Les attaques cyber se multiplient. Les entreprises se retrouvent démunies et mal protégées. Les particuliers découvrent que, dans ce monde digital gratuit nourri par les budgets publicitaires, ils sont manipulés dans leurs intentions d'achat et aussi de vote. Depuis trois ans, même les GAFAM avouent leur impuissance dans cette cyberguerre et appellent de leurs vœux une clarification des règles internationales.

Les États, à l'image de l'Estonie, doivent prendre au sérieux leur rôle de tiers de confiance, depuis la protection des données personnelles des citoyens jusqu'à celle des infrastructures de leur pays, ... car ici, plus qu'ailleurs, suivant le principe du mailon faible, tout est lié. Pour vous aider à y voir plus clair sur ces enjeux, venez échanger avec le dirigeant d'un écosystème de veille pour décideurs qui decode et aide à passer à l'action, et un expert technique en cybersécurité ou plus simplement un « hacker éthique » : un dialogue entre continents, générations et approches.

*Bertrand Petit, après 20 de carrière dans la chimie et le pétrole (dont 10 ans aux USA) dans des fonctions business, a basculé en 2000 dans le e-business puis l'informatique en tant que DSI avant de fonder InnoCherche en 2009. InnoCherche est un réseau indépendant de "veille innovation" qui fédère des veilleurs qui veulent voir au-delà de l'horizon pour mener une veille transverse sur les usages. Grâce à un référentiel commun, ils déchiffrent des signaux faibles pour déceler la vitesse de propagation des nouveaux usages et vulgariser auprès des décideurs pour les aider à anticiper.*

*Clément Domingo, plus connu sous le pseudo de SaxX, est Hacker éthique. Il aide de nombreuses sociétés en France, en Europe et en Afrique pour améliorer considérablement leur niveau en cybersécurité. Il est l'un des créateurs de la 2ème compétition de cybersécurité en France, le #breizhctf et fait partie de la team de hacking Hexpresso. Speaker confirmé, Il a lancé le #permiscyber visant à sensibiliser les élèves autour du cyberharcèlement et la vie privée numérique. Dernièrement, il est apparu dans le classement TOP50 des personnes qui font le numérique en Afrique et dans le TOP20 des personnalités du monde cyber, publié par Jeune Afrique. il sait se repérer en forêt sans GPS.*



**Bertrand PETIT**

Fondateur d'InnoCherche  
EDC Annecy 1



**Clément DOMINGO**

Hacker éthique

# Inclusion, j'en ai fait mon métier !

de 14 h 15 à 15 h 15

📍 Salle 103

Ils ont suivi une démarche associative dédiée à l'intégration des personnes les plus éloignées de l'emploi. Voie étroite, difficile, exigeante ! « Oui mais eux c'est leur métier, et puis ils ont des avantages pour ça. » pourriez-vous dire... C'est vrai, mais ils ont en plus les mêmes préoccupations que les entreprises classiques : le compte de résultat, le service clients, le recrutement etc.

Comment font-ils pour tout concilier ? Que disent-ils de leur expérience qui soit transposable dans mon entreprise ? Flore Rocquemont utilise les nouvelles technologies pour recréer du lien, Jean-Marc Semoulin aide des exclus au niveau national et international et Catherine Di Maria fait en sorte que l'économie circulaire donne une place à tous : ils vous diront comment ils ont construit leur projet et quels enseignements ils en tirent pour les entreprises du secteur classique.

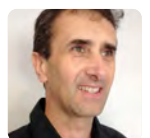
*Après une carrière chez Danone et au sein de plusieurs structures à fort impact social (Secours Catholique, Stella Maris, etc), Flore Rocquemont rejoint le projet LinkedOut qu'elle pilote depuis trois ans. Ses thématiques de prédilection sont les suivantes : inclusion professionnelle, engagement des entreprises, innovation sociale, connaissance de l'écosystème associatif et entrepreneurial.*

*Jean-Marc Sémolin, directeur d'une structure d'insertion La Gerbe dans les Yvelines, qui remet 30 personnes à l'emploi chaque année, Jean-Marc Sémolin est l'un des fondateurs du PTCE Vivre Les Mureaux. Son pari : s'appuyer sur l'expérience de l'insertion de personnes pour remettre en emploi une ville en s'appuyant sur l'ensemble des acteurs.*



**Flore ROCQUEMONT**

Directrice adjointe  
de LinkedOut



**Jean-Marc SÉMOULIN**

Directeur de la Gerbe,  
EDC Verneuil-sur-Seine

*Catherine Di Maria a réalisé toute sa carrière dans le secteur associatif. En 1999, elle co-fonde BATIK International afin de développer des projets de solidarité avec son pays d'origine, l'Algérie. En 2008, elle rejoint Action Contre la Faim au poste de DRH puis de Directrice générale adjointe. En 2015, elle prend la direction générale d'Emmaüs alternatives. Elle est actuellement Secrétaire générale du Réseau national des Ressourceries et Recycleries.*



**Catherine DI MARIA**  
Secrétaire Générale  
du Réseau National des  
Ressourceries et Recycleries

## Quand l'inclusion génère de la richesse !

de 9 h 00 à 10 h 00 📍 Salle 107 et de 10 h 15 à 11 h 15 📍 Salle 103

Voilà un sujet qui fait couler beaucoup d'encre et semble plus facile à débattre qu'à déployer... Et pourtant, nos intervenants y croient avec force et conviction, sans tomber dans l'angélisme, sans faire abstraction des défis du quotidien. Ils croient à l'ouverture plus qu'à l'entre-soi, ils croient et constatent que l'inclusion enrichit très concrètement leur entreprise.

Quelles richesses nous apportent l'inclusion ? Quelles valeurs pour notre entreprise ? Nos performances d'entrepreneurs ne devraient-elles pas se mesurer aussi fondamentalement à nos capacités inclusives ? Mais l'inclusion ne se décrète pas, elle s'expérimente et se met en pratique.

C'est ce qu'on fait Nathalie Gerrier à travers Handirect et En 10 saveurs, des entreprises qu'elle a créées depuis plus de 10 ans, et qui a toujours privilégié l'embauche de personnes éloignées de l'emploi pour accompagner la réussite de ses affaires, et Thibaut Lugagne-Delpon qui, après une première expérience professionnelle décevante, a su s'inspirer de son expérience malgache pour construire un circuit d'approvisionnement international incluant des auto-entrepreneurs locaux autour d'une matière naturelle qu'il a élevée au rang d'un produit de luxe : le miel. C'est « le moment favorable », nous sommes tous appelés à inclure les plus fragiles dans nos communautés d'entreprise : autant venir partager et échanger sans attendre !

*Nathalie Gerrier se bat depuis 25 ans pour l'emploi des personnes en situation de handicap avec Christophe, son associé et mari. En 1996, ils fondent handirect.com, entreprise adaptée. Création en 1996 de cette entreprise adaptée qui est un centre de services administratifs externalisé. Elle a fondé en10saveurs.com, un restaurant-traiteur inclusif employant des jeunes en situation de handicap mental et boxrse.com qui fournissent des paniers gourmands handi et éco-fabriqués (Entreprise adaptée, marque lancée en 2020).*

*Au cours de ses quatre années d'expatriation à Madagascar, Thibaut Lugagne-Delpon, a réalisé l'intime relation entre la pauvreté humaine et la fragilité de la planète. La disparition exponentielle des forêts primaires de l'île l'a poussé à co-fonder la Compagnie du Miel. Il équipe et forme des apiculteurs dans des zones reculées afin de les aider à protéger leur biodiversité au lieu de la détruire pour survivre. La Compagnie du Miel vend ses délicieux miels exotiques en Europe, Dubaï et Japon.*



**Nathalie GERRIER**  
Créatrice et  
Dirigeante de Handirect



**Thibaut LUGAGNE-DELPON**  
co-Fondateur de  
la Compagnie du Miel,  
EDC Paris St-François  
de Sales



# Changer de trajectoire au service des plus pauvres

de 14 h 15 à 15 h 15

📍 Salle 101

Quel est notre moteur en tant qu'entrepreneur, notre motivation ? Comment donner plus de sens à notre projet d'entreprise ? Qui ne s'est jamais posé la question de changer ? Certains d'entre nous ont tourné la page du profit tout commercial pour se consacrer au profit d'intégration sociale. C'est le cas de Patrick LEPAGE qui a laissé une carrière dorée de responsable des services techniques d'une grande métropole pour reprendre une entreprise d'insertion en difficultés. C'est le cas de Xavier DELAUNAY qui, promis à une belle évolution au sein d'un grand groupe de BTP, a fait le choix de s'engager aux Orphelins et Apprentis d'Auteuil puis de reprendre une entreprise d'espaces verts orientée formation. Le témoignage de ces orientations est inspirant. Leur engagement au service des plus fragiles est un choix de vie à l'inverse des parcours tout préparés. Venez écouter le témoignage de ces deux entrepreneurs qui ont décidé de se mettre « au service ». Peut-être pour vous donner des idées ?

*Patrick Le Page est entrepreneur social depuis onze ans, après vingt ans de fonction publique. Il a pris la direction d'une entreprise d'insertion il y a bientôt dix ans. Joindre utilité sociétale (environnementale, sociale), gouvernance partagée et lucrativité maîtrisée dans un cadre entrepreneurial, dont la source principale de revenu est son activité économique, sont la raison de son implication professionnelle aujourd'hui.*

*Après des études à Tours et à Boston (USA), Xavier Delaunay devient « manager de transformation », salarié des structures dont on lui confie le redressement afin d'embarquer pleinement avec ses équipes. Son parcours est placé sous le signe de la mobilité : géographique tout d'abord, avec des missions internationales et de multiples déménagements ; humaine ensuite, avec l'accompagnement de milieux sociaux très différents, avec parfois de très nombreux collaborateurs (jusqu'à 900) ; entrepreneuriale enfin, en intégrant tous types d'organisation, grands groupes (PSA, Vinci), structures sociales et ecclésiales (Apprentis d'Auteuil, Diocèse de Paris), jusqu'à se fixer et devenir son propre patron en reprenant en 2018 la société ACTIVERT, basée en Normandie et spécialisée dans la gestion des espaces verts. Il est par ailleurs engagé dans la communauté de l'Emmanuel et diplômé en théologie pastorale et familiale.*

Atelier  
IN 3



**Patrick LEPAGE**

Directeur ABBE1 (Activités Bois Bâtiment Entreprises d'Insertion)



**Xavier DELAUNAY**

DG ACTIVERT

# L'intégration des migrants par le travail : venez voir comment on peut accompagner !

de 10 h 15 à 11 h 15

📍 Carré 400

Le sujet peut paraître complexe et clivant. Et pourtant, le premier vecteur d'intégration reste l'emploi dans nos entreprises. Si les conditions juridiques sont encore restrictives et la pratique le plus souvent à la limite de la réglementation, l'intégration passe aujourd'hui par l'accompagnement. C'est en créant une communauté propice à l'échange, la réflexion et l'innovation que des migrants mettent à profit leurs talents, qu'ils développent l'esprit créatif et parfois trouvent l'esprit entrepreneurial. Comment sont organisées ces communautés, ces collectifs ? Que proposent-ils ? Comment les migrants y sont conduits ? Quelles richesses cela crée pour la France comme pour ces hommes et ces femmes ?

*Benoît Hamon est directeur général de SINGA Global, une ONG européenne dédiée à l'innovation et à l'inclusion des personnes réfugiées ou migrantes par l'entrepreneuriat. Auparavant, il a été parlementaire européen, député Français, Ministre de l'Économie Sociale et Solidaire et de la Consommation puis Ministre de l'Éducation Nationale, de l'Enseignement Supérieur et de la Recherche. Il est auteur de plusieurs ouvrages dont récemment : « Ce qu'il faut de courage, plaidoyer pour le revenu universel » (Oct 2020) et « La citoyenneté économique peut-elle sauver l'avenir ? » (Février 2022), publiés aux éditions Les Équateurs.*

*Micheline Ferran est juriste et a passé l'essentiel de sa carrière professionnelle en tant que responsable juridique au sein de la Chambre de commerce et d'industrie Région Paris Ile de France. Depuis 12 ans, bénévole dans une permanence juridique du RCI (Réseau Chrétien - Immigrés)/ CIMADE à Paris-Belleville, son travail consiste à apporter conseils et appui à des migrantes sans-papiers, provenant principalement d'Afrique subsaharienne et d'Afrique du Nord.*

Atelier  
IN 4



**Benoît HAMON**

DG de SINGA Global



**Micheline FERRAND**

Réseau RCI (Réseau Chrétien Immigrés)

*Michel Tatibouet a commencé sa carrière dans l'ingénierie grands projets en Afrique. Il entre par la suite dans le conseil en stratégie et organisation où il a entre autres, été associé de PwC Consultants. En 2016 Michel devient vice-président de l'association Philia, association francilienne ayant plusieurs centres d'accueil pour demandeurs d'asile. Il porte une offre innovante d'intégration professionnelle des réfugiés qui s'inspire des outils développés en Allemagne pour intégrer professionnellement plus de la moitié des réfugiés.*



**Michel TATIBOUET**  
Vice-président de Philia,  
EDC La Celle Saint Cloud

## Ouvrer pour le bien commun en Afrique : entre défis et espérance ?

de 14 h 15 à 15 h 15

📍 Salle 105

Notre rapport à l'Afrique est modelé par une histoire commune ancienne, souvent douloureuse. Nos destins sont liés par ces relations ancrées dans ce passé. Les liens économiques et humains nous font porter ensemble la responsabilité des années à venir. Le codéveloppement est incontournable pour faire face aux évolutions économiques et démographiques contrastées. Comment construisons-nous cet avenir ? Quelle place pour l'équilibre des termes de l'échange et les générations futures ?

Deux chefs d'entreprise, l'un venu d'Afrique, à la tête depuis 15 ans de son cabinet de gestion installé dans plusieurs pays de l'Afrique de l'Ouest, l'autre Français, dédié depuis 11 ans à l'accompagnement de structures du service public et privé de l'ensemble de l'Afrique, partagent leur approche. Ils nous diront leur espérance face à ces défis pour prévaloir le bien commun.

*Alfred Biaou est le fondateur de Talents Plus Afrique, un cabinet conseil en solutions RH et assistance au PME/PMI basé au Bénin, Togo, Cote d'Ivoire et Bamako avec des partenaires dans les autres pays de l'UEMOA. Administrateur dans une société de Microfinance et une société de bourse. Formateur senior et chef mission pour plusieurs études de recrutement, d'organisation, d'audit social, de culture d'entreprise et de rémunération dans le secteur privé et public avec vingt-six ans d'expériences professionnelles. Publie régulièrement des articles sur l'Afrique (Cairn.info, EMS Editions « Question (s) de management ». Diplômé d'un DESS en Gestion des Ressources Humaines, ancien Responsable de gestion des Talents à ECOBANK et Directeur Régional (Bénin, Togo et Niger) des Ressources Humaines à British American Tobacco.*

Alfred n'ayant pas pu obtenir son visa à temps il est remplacé par **Joël Nono Tamandjo**, directeur adjoint des opérations pour l'Afrique chez Bolloré Transport & Logistics

*Amaury de Féligonde est co-fondateur de Okan Partners, un cabinet de conseil en finance et en stratégie dédié à l'Afrique. Investisseur dans plusieurs fonds et sociétés africains. Très impliqué dans des programmes d'éducation et de mentorat en Afrique. Publie régulièrement des tribunes sur l'Afrique (Les Echos, JA, La Tribune, Le Monde). Diplômé de Sciences Po, ancien de l'Agence Française de Développement et de McKinsey (bureau de Casablanca).*



**Alfred BIAOU**  
PDG Africa Talent Plus Conseil



**Amaury DE FELIGONDE**  
Co-Fondateur  
d'Okan Partners

# Jusqu'où le don implique-t-il notre démarche d'entrepreneur chrétien ?

de 9 h 00 à 10 h 00

📍 Salle 103

Il ne faut pas confondre don et investissement. Quelles valeurs partagent-on lorsque l'on fait un don ? Que voulons-nous transmettre aux générations suivantes ? Don de parts de société, don sur plateforme participative, don à une association... Comment faire ? Quels impacts ? Quelles responsabilités dans ces projets ? Quels fléchages ? Venez échanger avec un entrepreneur courageux et visionnaire et des spécialistes engagés dans la transmission éthique du patrimoine qui ouvrent la porte au don autrement.

*Ingénieur de formation né dans une famille chrétienne protestante évangélique depuis plusieurs générations, Patrick Dudas a toujours été impliqué bénévolement dans une église locale d'abord comme responsable de jeunesse, puis pasteur et également dans des œuvres. Au niveau professionnel, Dieu lui a permis de succéder à un entrepreneur qui lui a confié son entreprise familiale sans avoir beaucoup d'argent à y consacrer. 28 ans plus tard, l'entreprise est devenue un groupe indépendant qui intervient en région normande dans le bâtiment (charpente/menuiserie/ maisons individuelle/ immobilier...). Avec le temps et la grâce de Dieu, cette entreprise a pu soutenir financièrement des projets de nature ecclésiale ou associative, et actuellement Patrick engage l'avenir de son groupe en travaillant à l'émergence d'une fondation d'utilité publique avec une part conséquente du capital et des dividendes à venir.*

*Benoît Vesco est directeur général de Meeschaert AM et directeur des investissements. Après une formation d'ingénieur, et l'obtention en 1992 d'un mastère de finance à l'ESCP, il intègre le groupe Meeschaert en 1996 en tant que gérant obligataire pour devenir ensuite responsable de la gestion de taux. Ainsi, au sein de Meeschaert, Benoît a notamment contribué au développement de l'offre de gestion ISR et des fonds de partage en lien avec les associations et Fondations bénéficiaires.*

*Depuis près de 35 ans, Joëlle Tenegal a exercé différents métiers aux services de clients en gestion de fortune, tout en assurant depuis 2000, la mission de déléguée générale des fondations du Groupe Meeschaert structurées selon deux objectifs, d'une part recevoir le mécénat de l'entreprise, d'autre part accompagner les familles dans leur projet philanthropique, partager des rencontres*

Atelier  
FR 1



**Patrick DUDAS**  
DG Groupe Parmentier



**Benoît VESCO**  
DG de Meeschaert AM  
et Directeur des investissements



**Joëlle TENEGAL**  
Responsable des projets  
philanthropiques,  
Meeschaert

# Vertueux et responsable, l'investissement vert au-delà des obligations légales.

de 9 h 00 à 10 h 00

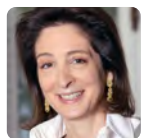
📍 Salle 104

Obligations vertes, investissements à impact, critères ESG, comment l'investissement des entreprises est orienté ? Quels impacts positifs peut-il avoir pour l'entreprise ? Quelles préparations doit mettre en place l'entreprise ? Toute peuvent-elles prétendre à ce type d'investissement ? Deux entrepreneurs, l'un ayant émis des obligations vertes parmi les premières du marché, l'autre soutenant les entreprises à fort impact vert, témoignent de leur expérience dans cette voie qu'ils ont tracée depuis 10 ans et qui semble prendre le chemin d'une nouvelle norme...

*Fanny Picard a débuté sa vie professionnelle dans le conseil en fusions & acquisitions chez Rothschild & Co avant de rejoindre notamment Danone au sein du département des fusions & acquisitions puis Wendel pour y diriger les opérations financières. Elle a ensuite créé Alter Equity, premier fonds français dans le non-côté ayant eu pour stratégie de financer les nécessaires transitions sociales et environnementales.*

*Brigitte Monsou Tantawy dédie son temps à des activités bénévoles au sein d'ONG : elle est Vice-Présidente d'Oxfam France, Secrétaire générale d'Oikocredit France, Trésorière de Humy et de Prévention Cécité. Elle a été Présidente d'Unicef Paris. Brigitte a fait sa carrière au sein de multinationales (Nabisco, Danone, Unilever) puis est entrée au WBCSD (World Business Council for Sustainable Development). Enfin, elle a créé son bureau de conseil en développement durable et en économie sociale et solidaire.*

Atelier  
FR 2



**Fanny PICARD**  
Fondatrice et Dirigeante  
d'Alter Equity



**Brigitte MONSOU**  
Vice-Présidente d'Oxfam  
France, Secrétaire générale  
d'Oikocredit France,  
Trésorière de Humy et de  
Prévention Cécité

# Sources d'inspiration et d'espérance : un serial entrepreneur de l'autre monde et un serial financier, ex-DG de la Banque Mondiale

Atelier  
FR 3

de 14 h 15 à 15 h 15

📍 Carré 400

Comment intégrer l'impact carbone, la préservation de la nature ou encore l'égalité hommes-femmes à son entreprise ? Comment ajouter la notion d'impact environnemental et social au modèle risquerendement ? Quels sont ces modèles d'entreprise qui intègrent cette nouvelle vision de la société ? Comment financer nos activités responsables ? Bertrand Badre et Maxime De Rostolan viennent nous donner les clefs d'analyse de notre situation, les voies à emprunter pour cette mutation et les impacts que pourraient avoir nos engagements sur nous et notre environnement. Alors, venez écouter ces témoignages d'entrepreneurs engagés. Il y a du boulot pour chacun de nous !

*Inspecteur des finances, Bertrand Badré a notamment été conseiller diplomatique pour l'Afrique du Président Chirac. Il a ensuite effectué une carrière au sein d'établissements bancaires, Société Générale, Crédit Agricole et Banque Lazard. Il devient entre 2013 et 2016 Directeur Général de la Banque Mondiale où il a notamment œuvré au développement des pays émergents, et à l'accompagnement du développement durable. En 2017, il lance le fonds « blue like an orange sustainable capital », dédié à la finance durable et aux pays émergents. Il est l'auteur de nombreux ouvrages, notamment « Money Honnie, si la finance sauvait le monde ? » préfacée dans sa version anglaise par le Président Macron et l'ancien Premier Ministre britannique Gordon Brown. Plus récemment il a écrit « Voulons-nous (sérieusement) changer le monde ? », préfacé par Erik Orsenna. Il intervient régulièrement dans des universités comme Georgetown, Johns Hopkins, Princeton and Oxford. Bertrand Badré est passionné de montagne.*

*Maxime de Rostolan, baroudeur (2 ans en 2005 pour étudier les problématiques de l'eau dans le monde), éditeur (à la Direction de Deyrolle en 2007 avec réalisation de 150 affiches thématiques sur les enjeux du développement durable), fondateur (Blue Bees, première plateforme de financement participatif habilitée à proposer du prêt rémunéré ou encore l'association Fermes d'Avenir modèle de microferme en permaculture avec formation, conseil et concours). Il s'implique beaucoup dans la loi des Etats Généraux de l'Alimentation et propose plusieurs amendements. Il lance début 2019 la Bascule, un mouvement de lobbying citoyen, accompagné de dizaines d'étudiants déterminés à changer le système. Ses deux nouveaux projets : Communitrees et Sailcoop à découvrir en atelier ! voir le mécénat de l'entreprise, d'autre part accompagner les familles dans leur projet philanthropique, partager des rencontres.*



**Bertrand BADRÉ**

*Ancien DG de la Banque Mondiale, Fondateur d'un fonds dédié à la finance durable «blue like an orangesustainable capital»*



**Maxime DE ROSTOLAN**

*Sérial entrepreneur de l'économie à impact positif sur l'environnement et fondateur de l'association de réflexion La Bascule*

# ENTREPRENONS POUR LE BIEN COMMUN !

**14h15 3<sup>e</sup> session d'ateliers - Agir en espérance !**

📍 Carré 2100, Carré 400, Salle panoramique et salles d'ateliers

**15h15 Pause et Village Expo,**

📍 Hall 1

**15h45 Discussion - Nos espérances pour entreprendre !** avec Geoffroy Roux de Bézieux, Olivier de la Chevagnerie et Laurence Champier, modéré par Philippe Royer

📍 Carré 2100

Fortifiés par nos temps de réflexion et d'introspection, nous sommes invités à passer dans cet autre monde.

Les chemins que Jésus ouvre sous nos pas nous transforment et nous poussent à agir en espérance. Jésus nous invite à changer notre regard sur la fragilité. L'Esprit Saint fait en nous tout chose nouvelle : une civilisation de l'amour peut émerger, dans laquelle l'économie se met au service du bien commun.

Nous en examinons les contours par nos relectures spirituelles et dans nos nombreux ateliers interactifs.

Et c'est aussi notre mission de partager ce trésor entre les générations et au-delà de notre cercle restreint.

Pour entrevoir toutes sortes de solutions, repartir nourris, confiants et motivés, nous avons invité des leaders d'autres mouvements. Avec eux nous pourrions partager et débattre des orientations à prendre collectivement aujourd'hui, pour réinventer demain...

Quant à Philippe de Chanville, il conduit sa licorne sur les sentiers de notre ère digitale, mano a mano avec le Christ vivant !

Cette conduite du Christ devient au fil du temps pour chacun, leur sécurité dans les défis et un rempart dans les épreuves.

## « Agir ensemble pour une croissance responsable »

Geoffroy Roux de Bézieux est convaincu du rôle majeur que l'entreprise doit jouer dans la transformation de la société. Il a engagé la réforme du MEDEF, notamment concrétisée en 2019 par l'adoption de cette raison d'être.

## « Aider l'Homme à se restaurer »

Sous la direction de Laurence Champier, les Banques Alimentaires travaillent en conjonction étroite avec le monde de l'entreprise, les associations et les pouvoirs publics. Leur action pratique et opérationnelle s'inscrit désormais résolument au service du volet social et environnemental des objectifs de développement durable des Nations Unies.

## « Un mentorat bienveillant et solidaire »

Olivier de la Chevagnerie dirige le réseau Entreprendre. Créé il y a 35 ans et présent dans 10 pays, il accompagne près de 1 000 entreprises et en favorise la pérennité en soutenant leurs dirigeants par des pairs chefs d'entreprises bénévoles.

Là où Dieu nous a placé, il cherche à nous rejoindre pour nous conduire et nous aimer. Il nous appartient alors d'entreprendre à ses côtés pour le bien commun et d'aller l'annoncer à nos frères.

Là est le Royaume !



## SAMEDI APRÈS-MIDI

**Geoffroy Roux de Bezieux**, dirigeant d'entreprises, est président du MEDEF depuis 2018.

En parallèle de sa riche carrière de dirigeant et d'entrepreneur dans de grands groupes industriels tels que l'Oréal, Peugeot SA, dans les télécoms et dans des PME, il est animé par une volonté d'engagement et de dialogue pour peser dans les sujets de société et contribuer au débat d'idées au travers de ses mandats au sein du syndicalisme patronal.



Fondateur et dirigeant de Sygmatel, une entreprise de 350 salariés spécialisée dans les services et travaux en électricité, **Olivier de la Chevasnerie** a été élu président du réseau Entreprendre en 2018. Ce réseau de 9000 membres, chefs d'entreprises bénévoles accompagne 6000 lauréats, entrepreneurs à potentiel de création d'emplois.



**Laurence Champier** a débuté sa carrière en agences de communication, notamment au sein du cabinet de conseil américain Fleishman-Hillard, puis chez Protéines, agence conseil en communication nutrition & santé avec une spécialisation en accompagnement et gestion de crise. Après un séjour de deux ans en Polynésie Française, elle intègre en 2009 la Fédération française des Banques Alimentaires en tant que bénévole. En 2011, elle crée puis développe le service communication et partenariats avant d'en prendre la direction en tant que salariée. Depuis juillet 2016, Laurence Champier est Directrice fédérale du réseau des Banques Alimentaires. Elle a pour mission de représenter le réseau au niveau national et européen en soutien du président de la Fédération et d'animer les 79 Banques Alimentaires adhérentes.



**17 h 00 Conclusion & remerciements par Philippe Royer**

**17 h 30 Présentation de la nouvelle équipe & Orientations 2022**

**18 h 00 Relecture spirituelle**

**18 h 30 Concert de louange**

# À bord du Normandie



**À partir de 19h30 - Bienvenue en Normandie, et bienvenue à bord du « Normandie »**

**📍 Hall 1 & 2**

Durant tout ce week-end des Assises EDC, vous avez accosté au Havre et vous avez embarqué avec le Christ. Avant de repartir vers vos frères et sœurs et d'entreprendre au service du bien commun, montez à bord de Normandie. Il faudra déborder demain d'enthousiasme pour emmener vos équipes et tout votre entourage. Avant de repartir, faites escale en Normandie pour faire le plein de joie et de bonne humeur qui vous donneront tout l'enthousiasme nécessaire. Une fois à bord du navire qui vous attend à quai, lâchez prise pour une escale étonnante.

Les paquebots transatlantiques qui rejoignaient l'Amérique ont marqué le port de la ville du Havre. Ils transportaient « d'un monde à l'autre » de nombreux passagers avec certainement une « merveilleuse espérance » chevillée au corps.

« Normandie » a été un fleuron de la Compagnie Générale Transatlantique. Il a marqué notre région de par son port d'attache où nous serons réunis le week-end prochain, mais aussi de par son nom. Pour notre soirée de samedi, nous vous avons donc concocté une croisière de quelques heures à bord de ce fabuleux paquebot.

Véritables villes flottantes qui concentraient le génie français et le savoir-faire des créateurs et des artisans pour les aménagements intérieurs, vous aurez des explications brillantes au Salon des Curiosités où le club de modélisme du Havre ainsi que deux collectionneurs seront présents pour vous expliquer Normandie au travers d'une riche iconographie, d'objets originaux de Normandie et de la projection de films d'archives.

Vous aurez accès également à différents salons pour vous divertir avec un Salon de musique où se produira un trio à cordes, une Salle de bal avec un groupe de jazz, un Salon de jeux.

Et pour les aficionados du Rugby, vous pourrez visionner le crunch France Angleterre au Salon des sports tout en dégustant une bière, un jus de fruit artisanal ou un cocktail, tous d'origine normande et servis au Bar de Normandie.

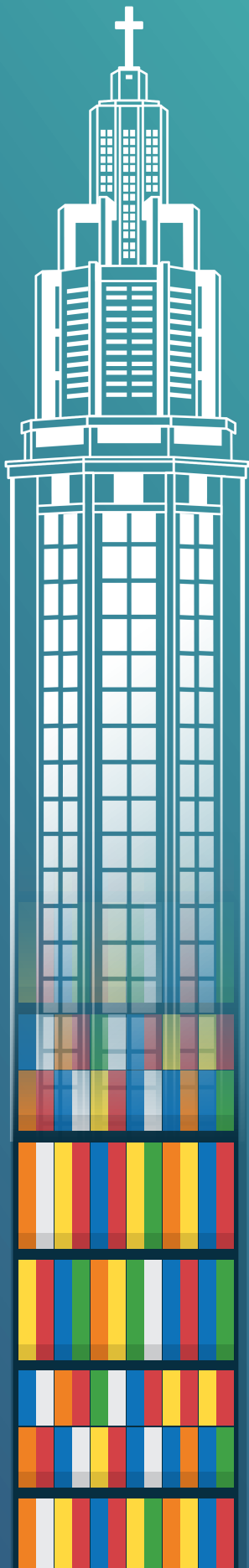
Et comme il sera l'heure de dîner, il vous sera offert un cocktail dinatoire qui mettra en avant nos produits normands mais également des producteurs locaux avec lesquels vous pourrez discuter.

Quelques autres salons encore pour vous surprendre mais je ne dévoile pas tout. Il faudra monter à bord.

Alors prévoyez bien de passer votre soirée au Havre samedi prochain. Je crois que quelques heures bord de ce paquebot mythique, c'est une occasion à ne pas manquer.

Soyez tous, chers frères et sœurs, les bienvenus à bord de... « Normandie ».

Votre commandant d'un soir, Henri Ducellier, EDC Rouen Saint Ignace.



# DIMANCHE

# LES PROPOSITIONS

## **8h30 Lancement des 5 propositions**

(course à pied, visites de la ville, Greeters et visite de Saint-Joseph)

Fiers de leur ville (et il y a de quoi !), les Havrais ont à cœur de profiter de votre venue aux Assises pour vous donner un aperçu des merveilles architecturales du patrimoine Havrais.

Au lendemain d'une soirée placée sous le sceau du Normandie et de l'hospitalité légendaire de la région, nous vous proposons cinq activités qui vous permettront de découvrir cette belle ville du Havre.

## Course à pied

Quoi de mieux que courir ensemble pour entretenir sa forme et faire encore mieux connaissance ?

Nous vous proposons de chausser vos running et découvrir la plage du Havre pour un footing de 5 km : il ne s'agit pas de réaliser un exploit sportif mais de profiter les uns des autres au bon air.

Le départ est prévu à 8h30 au pied du MuMa, 2 boulevard Clémenceau au Havre (situé à 900 m à pied de l'église Saint-Joseph)

## Visite de la ville avec les Greeters

Les Greeters, des habitants bénévoles, vous proposent une balade dans le centre-ville reconstruit par Auguste Perret (patrimoine mondial UNESCO). Départ à 8h30 précises en contrebas du Volcan, à deux pas du bassin Vauban, devant la sculpture de la main d'Oscar Niemeyer. Vous déambulerez par groupe de 6 personnes maximum et vous arriverez à l'Église Saint-Joseph à 10h15 pour assister à la messe.

Les Greeters souhaitent vous communiquer leur amour pour cette ville du Havre si surprenante, et vous donner envie d'y revenir !

## Visite de l'église Saint-Joseph

Bienvenue à l'église Saint-Joseph, qui accueillera notre célébration de clôture, à 10h30. Nous vous proposons de nous retrouver à 9h pour découvrir cette église d'architecture moderne, conçue par Auguste Perret, construite entre 1951 et 1957. Saint-Joseph, dont la tour lanterne haute de 107 mètres, est visible de plusieurs dizaines de kilomètres au large.





## Visite de la ville

Bienvenue dans le centre ville du Havre, avant les retrouvailles en plénière à l'église Saint-Joseph pour notre célébration de clôture, à 10h30.

Le groupe se réunira dans une salle paroissiale près de la cathédrale, pour découvrir les plans de la ville. Nous partirons ensuite en balade en direction de l'hôtel de ville, puis de l'avenue Foch, pour découvrir l'architecture caractéristique du Havre.

## Sur les traces d'Auguste Perret

En partant de la place de l'hôtel de ville où nous vous donnons rendez-vous à 9h, et avant les retrouvailles en plénière à l'église Saint-Joseph pour notre célébration de clôture à 10h30, venez marcher et découvrir le quartier sur les traces d'Auguste Perret.

Une balade au bon air normand !

## Messe d'envoi

**10h30 Messe à l'église Saint-Joseph**



# LE VILLAGE EXPO



# AGIR AVEC LES EDC



Avec nos talents d'entrepreneurs et dirigeants, allons à la rencontre de l'autre, jeune ou personne en situation de fragilité, pour l'accompagner vers la vie active ! Parce que ces rencontres sont de vrais lieux de conversion ! Pour plus d'informations et retrouver les coordonnées de vos correspondants régionaux d'Agir avec les EDC AGIR AVEC LES EDC «Vivre la fraternité et apporter une pierre vivante à l'Eglise du Christ, c'est tout un» Yves Doubriez, conseiller spirituel Agir avec les EDC.

*«Vivre la fraternité et apporter une pierre vivante à l'Eglise du Christ, c'est un tout»*

Yves DOUBLIEZ, conseiller spirituel Agir avec les EDC

*« Ce que vous ferez aux plus petits d'entre les miens, c'est à moi que vous le ferez »*

Mat. 25,40

Pour plus d'informations et retrouver les coordonnées de vos correspondants régionaux d'Agir avec les EDC : [agir@lesedc.org](mailto:agir@lesedc.org)

## NOS PARTENAIRES



# LE CHANT DES ASSISES



## REFRAIN

Je me lèverai pour Toi  
Je serai tes mains, tes bras  
J'irai parler à mes frères  
Leur dire que tu es mon Roi

J'irai bâtir sur la terre  
Le Royaume de paix de joie  
J'irai porter la lumière  
Là où personne ne va pour Toi  
Dans ce monde où les cris de nos frères  
Sont perdus dans le bruit de nos  
guerres  
Tu m'as placé, tu m'as placé  
Dans ce monde où les cris de la terre  
Sont perdus dans le bruit de nos  
affaires  
Qui osera se lever pour Toi ?

Dans ce monde où la bonté du Père  
S'est perdu dans nos peines et nos  
carrières

Tu m'as placé, tu m'as placé  
À la croix pour moi tu as souffert  
Je dépose mon péché au calvaire  
Tu m'as sauvé, tu m'as libéré

## REFRAIN

## INSTRUMENTAL

Ô Jésus, nous sommes Ton peuple  
Nous voici pour te louer  
Pour agir en espérance dans ce monde  
En Jésus, nous sommes lumière  
Nous voici pour t'adorer,  
Proclamer : « Le Royaume est là » !

## REFRAIN

# Je me lèverai pour toi

Hymne des E.D.C. 2022

Paroles : Karine Foret  
Musique : Alexis Fleury

## REFRAIN

♩ = 122

Sol Ré Mim7

Je me lè - ve-rai pour toi. Je se-rai tes mains, tes bras.

Ré Lam7 Mim7 Do7

J'i-rai par - ler à mes frères, leur dire que tu es mon Roi.

Ré Sol Ré Mim7

J'i-rai bâ - tir sur la terre le Roy-aume de paix, de joie.

Ré Lam7 Mim7

J'i rai por - ter la lu - mière là où per - sonne

Do7 Ré Sol

ne va pour toi, ne va pour toi.

Do7 Mim7 Do7

© 2022, Les Entrepreneurs et Dirigeants Chrétiens

# Je me lèverai pour toi

(suite)

Hymne des E.D.C. 2022

Paroles : Karine Foret

Musique : Alexis Fleury

## COUPLET

Mim Ré/Fa# Sol Lam

1. Dans ce monde où les cris de nos frères sont per-dus  
2. Dans ce monde où la bon-té du Père s'est per-du

Mim Ré Do2 Ré

1. dans le bruit de nos guerres, tu m'as pla-cé, tu m'as pla-cé.  
2. dans nos peines et nos carrières, tu m'as pla-cé, tu m'as pla-cé.

Mim Ré/Fa# Sol Lam

1. Dans ce monde où les cris de la terre sont per-dus  
2. À la croix pour moi tu as souf-fert. Je dé-pose

Mim Ré Do2

1. dans le bruit de nos af-faires, qui o-se-ra  
2. mon pé-ché au cal-va-i-re, tu m'as sau-vé!

Dom

1. se le-ver pour toi ?  
2. Tu m'as li-bé-ré!

© 2022, Les Entrepreneurs et Dirigeants Chrétiens



# Je me lèverai pour toi

(suite)

Hymne des E.D.C. 2022

Paroles : Karine Foret

Musique : Alexis Fleury

Mim Ré Do7 Ré

## PONT

Do Mim Sol/Si Ré

Ô Jé-sus, nous som-mes ton peuple ; nous voi-ci pour te lou-er, pour a-

Lam Mim Ré Do Mim

gir en es-pé-ran - ce dans ce monde. En Jé-sus, nous som-mes lu-mière.

Sol/Si Ré Lam Mim Ré

Nous voi-ci pour t'a-do-rer, pro-cla-mer : le Roy-aume est là !

# LES CRÉATIFS



## *Sophie Glaitzine*

Sophie Galitzine est une artiste et thérapeute chrétienne. Son travail de création et son accompagnement thérapeutique sont intimement liés: Après une conversion radicale à l'âge adulte, un passage par le chamanisme puis l'hindouisme, puis plusieurs années de discernement et de nombreux séjours au sein d'un monastère chrétien, elle se forme à l'art thérapie et la psychiatrie transculturelle, ( et passe du temps en Afrique où l'on soigne par la danse et le théâtre), puis elle et suit la formation d'Anna Halprin: le life art process: où l'art et le vie s'épousent mutuellement et en permanence.

Elle écrira son premier seul en scène sur sa conversion et son chemin de guérison de femme : « *Je danserai pour Toi* » qui se joue depuis 5 ans à paris et en tournée et connaît un certain succès. Puis la suite sur le sacrement du mariage et la théologie de Jean Paul 2 : « *Le fruit de nos entrailles* ». Elle écrit actuellement sa 3<sup>e</sup> création sur la question du corps dans la vie religieuse.

Son accompagnement thérapeutique est axé autour du corps et des émotions, et prend appui sur la danse, la musique, le souffle, le silence et le toucher massage aux huiles chaudes. Elle anime des retraites danse et prière en France.

Sophie vit entre la Dordogne et Paris, et est épouse de François artisan céramiste et est mère de deux enfants de 4 et 6 ans, Paul et Zita.»

# LES CRÉATIFS



## *Fitzgerald Berthon*

Fitzgerald Berthon est le Maître de Cérémonie (MC) de ces Assises EDC 2022.

Comédien, danseur et animateur de grand talent, Fitzgerald aura pour mission de nous accompagner dans cette traversée depuis notre monde jusqu'à l'autre... celui en lequel notre espérance est ancrée.

Fitzgerald Berthon est un comédien chrétien, interprète de théâtre classique et contemporain.

Il fait ses premiers pas au cinéma en 2017 dans *En attendant les barbares* d'Eugène Green (Grand Prix du Festival International de Gijón), puis en 2021 dans *Le Parfum vert*.

Interprète de deux seuls en scène sur la vie de Charles de Foucauld et de Saint François d'Assise, il tourne actuellement un nouveau seul en scène, *DANS 5 HEURES*, qui s'inspire des écrits de prison de Jacques Fesch (1930-1957) et témoigne de la conversion de ce condamné à mort. Ce spectacle mêle le théâtre et la danse contemporaine, autre passion du comédien.

Il a également participé à une émission de France 5 sur l'écologie (*Les Report-Terre*, 2009) et présenté de nombreux événements tels que la scène francilienne aux JMJ de Cracovie (2016), le Congrès Mission à Paris (2015 et 2020) ou encore la JAVA D'EPHATA, grande fête organisée par Yann Bucaille, le fondateur des Café Joyeux (2019), pour des personnes seules et fragiles.

# LES CRÉATIFS



## *Alexis Fleury*

Alexis est auteur-compositeur de musique chrétienne. En charge de la collection des éditions de l'Emmanuel pendant huit années, il fonde en 2012 le groupe Alegria avec lequel il réalise plusieurs tournées en France et collabore avec de nombreuses réalités d'Église : le Fraternel, Talenthéo, Alpha, diocèses et paroisses...

Avec à son actif une création de plus de 50 titres et hymnes, Alexis est en particulier l'auteur-compositeur de l'hymne EDC 2020 « *Loué sois-tu Seigneur* » et le compositeur de l'hymne EDC 2022 « *Je me lèverai pour Toi* ».

Aujourd'hui, il évolue au sein d'un collectif de musiciens chrétiens qui servent l'Église par la conduite de la louange et de la liturgie, la production musicale et l'animation d'événements.

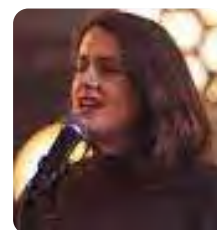
# LES CRÉATIFS



## *Le collectif de musiciens chrétiens*

### **Marie CAZENAVE**

Marie est chanteuse et conductrice de louange chrétienne. Désireuse de mettre ses talents au service de la foi, elle œuvre particulièrement pour conduire des temps de louange dans diverses assemblées (concerts, Fraternel, Congrès Mission...). Depuis 2010, elle occupe les pupitres de chanteuse lead et choriste du groupe Glorious avec lequel elle a enregistré huit albums de louange qui comptent notamment des titres comme « Notre Père », « Relever la faible », « Pour moi tu l'as fait », « Le fils prodigue »... Sa belle voix conduira les nôtres durant les temps de louange de nos assises EDC 2022. Quelle joie !



### **David ALLEVARD**

David est batteur chrétien issu du milieu protestant évangélique. Depuis plus de vingt ans, il évolue comme batteur professionnel aux côtés d'artistes chrétiens tels que Pat Bearning, John Featherstone, Exo, Karisma, Sébastien Demrey, Sabine Kouli, et au sein des groupes chrétiens œcuméniques tels que Glorious ou le collectif Believe. Passionné de permaculture, il cumule aujourd'hui sa vocation de musicien avec son engagement dans la transition écologique. De son jeu efficace et précis, David interprète à la batterie les deux derniers hymnes EDC. C'est lui qui donnera le tempo de notre louange durant toutes les assises 2022. Soyons prêts !



### **Anaël PIN**

Anaël est arrangeur, musicien et conducteur de louange. Depuis plus de dix ans sur la scène chrétienne, il a accumulé de multiples expériences de louange au sein de groupes comme Glorious, Alegria ou de collectifs divers animant ainsi de grands rassemblements tels que le Frat, Alpha, Talenthéo, diocèse de Lyon, le Congrès Mission... En studio, Anaël a réalisé plus de trente albums en tant qu'arrangeur ou mixeur, dans le domaine chrétien et profane, dont son propre album consacré aux Psaumes. En parallèle de sa vocation artistique, il crée en 2015 le site web [mariagealeglise.com](http://mariagealeglise.com) et plus récemment [unitelouange.fr](http://unitelouange.fr) qui rassemble un collectif de

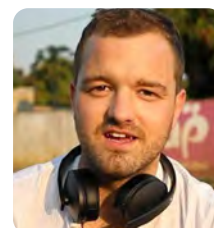




musiciens, chanteurs et techniciens professionnels au service de la foi. Anaël a créé les arrangements des hymnes de nos assises «*Loué sois-tu Seigneur*» et «*Je me lèverai pour Toi*». Il nous fera la joie de les interpréter en direct au son entraînant de sa guitare.

### **Quentin Pouteau**

Quentin est un artiste complet. Tour à tour claviériste, guitariste, flûtiste ou chef de chœur, Quentin est aussi vidéaste et consultant en communication au sein de l'agence qu'il a fondé. Petit chanteur à la croix de bois dans son jeune âge, il est passionné par la liturgie et excelle dans la direction de chorale. Il a dirigé la réalisation de plusieurs albums de louange. Quentin est un pilier du collectif qui animera nos assises. Il nous fera, entre autres, le plaisir de diriger notre atelier choral, ainsi que le chœur éphémère des membres EDC qui se formera durant la messe de clôture de nos assises 2022, en l'église Saint-Joseph du Havre.



### **Michael LANGLOIS**

Michael est une figure éminente de la recherche mondiale sur les savoirs et l'histoire biblique. Docteur ès sciences historiques et philosophiques à la Sorbonne, maître de conférences, membre du centre de recherche français à Jérusalem, chercheur au CNRS / Collège de France, ses travaux sur les manuscrits de Qumrân et ses colloques sur Israël au temps de la Bible ont un retentissement mondial sur la connaissance biblique nous avons à ce jour. Au-delà de sa passion pour la Parole de Dieu, Michael est un musicien et bassiste hors pair. Il s'est produit aux côtés d'artistes chrétiens sur des scènes prestigieuses telles que l'Olympia, le Zénith de Stasbourg ou le Bataclan. Mike (pour les intimes) nous fait l'immense plaisir de participer à l'ensemble de nos assises au pupitre basse pour accompagner notre louange. N'hésitez pas à aller à sa rencontre durant les pauses, pour échanger quelques mots d'araméen, de grec ou d'hébreux !



# LES CRÉATIFS



## *Agnès de Palmaert*

Après une formation éclectique, des lettres classiques aux Arts décoratifs en passant par l'Opéra de Paris, Agnès de Palmaert scénographie des installations muséographiques, théâtrales et événementielles.

Ce qu'elle aime dans ce métier, ce sont des rencontres magnifiques et la joie de pouvoir réaliser ce qu'on a imaginé sur un coin de table.

*«Ce qui m'intéresse dans ce projet des Assises nationales au Havre, c'est qu'on n'hésite pas à regarder le réel, et qu'on aspire à transmettre l'espérance. Ce double mouvement et la thématique du port m'ont inspiré l'idée d'un grand mur de containers, objets autant réels que symboliques. On se prend un mur en pleine face. La déconstruction de ce mur suivra le rythme des assises, morceau par morceau, révélant des lumières inattendues...»*

# LES CRÉATIFS



## *Laurent Goujard*

Formé aux sciences et techniques de l'expression et de la communication (option édition) et après avoir fourbi ses armes chez différents éditeurs parisiens, Laurent Goujard s'est établi comme graphiste indépendant avant de créer LCG Concepts, son agence de communication et design graphique.

Établie à Évreux - où ses oncle, grand et arrière grand père furent imprimeurs - l'entreprise de Laurent est à son image. Une approche professionnelle simple et directe, sans intermédiaire, lui permettant d'être à la fois à l'écoute de la demande ET à l'élaboration de la réponse. Une réponse graphique créative et exigeante, nourrie par la passion du métier et chaque fois renouvelée par la rencontre d'univers professionnels différents.

Membre de l'équipe EDC d'Évreux depuis de nombreuses années, Laurent a conçu et réalisé avec son équipe (Karine Hiard et Marie Colin) l'identité visuelle de ces assises du Havre, le clip vidéo de l'hymne, ainsi que les différents supports de communication et de signalétique imprimés et digitaux.

# LES CRÉATIFS



*Mprod*



M Prod est notre partenaire technique, avec eux, nos assises sont entre de bonnes mains ! Régie, mise en œuvre de la scénographie, technique son et vidéo, streaming, topage régie et plateaux, rien n'échappe à l'équipe d'Aymeric Dargnies et Loïc Bertin !

M Prod accompagne ses clients depuis près de 20 ans, pour la mise en scène d'événements corporates ou grand public. Ils nous ont accompagné en 2020 à Montpellier, jusqu'aux dernières heures puisqu'ils étaient déjà présents sur place quand le nouveau confinement (le 2e du nom) a été annoncé !

Experts pour créer des scénographies pour des conventions, soirées, stands, roadshows, ils nous ont aussi accompagné de toute leur expertise, créativité et disponibilité lors des soirées « Entreprenons pour la Maison Commune » en mettant à notre disposition leur studio de Boulogne-Billancourt.

# LES EDC, C'EST UNE VIE D'ÉQUIPE, MAIS PAS QUE !

Retrouvez ici les grands moments de ces deux dernières années !

## MARS 2020



Face à la crise du Covid, les EDC se mobilisent : entraide en région, production de masques et de combinaisons, témoignages de bonnes pratiques, soutien par des coaches, soutien aux plus jeunes privés d'éducation et de stages.

## JUIN 2020

### La spiritualité en entreprise

À l'invitation du Forum 104, les EDC rejoignent le collectif « Oser la spiritualité en entreprise », organisant ainsi plusieurs visio-conférences de succès

## AOÛT 2021



Les jeunes EDC présentent leurs missions en entreprises lors de la Rencontre des Entrepreneurs de France, organisées par le MEDEF, lors de l'Université d'été de l'Economie de Demain organisée par le Mouvement Impact et lors de la rencontre annuelle des responsables chrétiens grandes écoles. Les EDC sont partenaires de ces évènements.

## OCTOBRE 2021

Les EDC, en tant que membre du collectif « Promesses d'église » s'engagent dans une réflexion pour contribuer à transformer les structures en souffrance de l'Eglise suite au rapport de la CIASE.



### OCTOBRE 2021



Le mouvement participe au Congrès mission organisé cette année dans plusieurs régions EDC en simultanée et rassemblant plus de 17 000 chrétiens pour se former et puiser des forces pour servir Dieu !

### DÉCEMBRE 2020 ET 2021



En 2020 et compte-tenu du contexte, le prix Philibert Vrau de la Fondation des EDC a été remis en ligne à 4 dirigeants pour le bien commun. En 2021, la Fondation a innové en organisant la cérémonie à la catho de Lille, berceau du célèbre Philibert Vrau.

### 2020 – 2021



Cinq nouvelles publications ont vu le jour. Le cahier L'entreprise et la destination universelle des biens, fruit du travail de la commission Sources Bibliques et théologiques vient compléter la collection des 6 leviers de la pensée sociale chrétienne en entreprise. L'itinéraire Le travail dans la Pensée sociale chrétienne a été édité pour nourrir les thèmes en équipe. La commission Économie et finance éthiques a quant à elle publié un livret sur la Raison d'être de l'entreprise. Enfin, la commission International a réalisé La pensée sociale chrétienne, pour tous les hommes de bonne volonté afin d'élargir la portée de la pensée sociale chrétienne à l'international.

### NOVEMBRE 2021



L'université d'automne est l'occasion de réunir tous les membres en responsabilité dans le mouvement pour se former, partager son expérience et créer de belles et solides amitiés. Annulée en 2020, elle a connu un vif succès en novembre 2021 avec un thème inspirant « Quel est ton appel ? » et l'invitation de François-Daniel Migeon, dirigeant de Thomas More Leadership Institute. (Photo © Corinne Simon)

### DÉCEMBRE 2021 - JANVIER 2022



Voyage du Bien Commun avec 300 dirigeants chrétiens français en décembre et rencontre du Pape François en janvier. (Photo © Vatican)

### FÉVRIER-MARS 2022

Inédit : sortie de deux livres EDC en librairies pour porter la voix d'une économie au service du bien commun : récit de 33 membres EDC dans « Humaniser l'entreprise » et témoignage du président des EDC Philippe Royer dans « S'engager pour le bien commun ».

### 2020-2022



La revue des EDC Dirigeants Chrétiens : tous les deux mois, la revue propose à ses abonnés de nourrir leur quotidien de dirigeants grâce à des entretiens et des reportages. Véritable ressource pour la vie d'équipe et témoin de la richesse de notre mouvement, nous lui souhaitons longue vie !

# LA MISSION DE L'UNIAPAC

**L'UNIAPAC est une confédération internationale à caractère œcuménique, qui fédère des associations des dirigeants d'entreprise du monde entier.**

Son but est de promouvoir auprès des dirigeants d'entreprise la vision et la mise en œuvre d'une économie au service de la personne humaine et du bien commun de l'humanité dans son ensemble. La mission d'UNIAPAC est - à la lumière de la pensée sociale de l'Église - d'unir, guider et animer les dirigeants d'entreprise afin qu'ils s'engagent à se former et à transformer leur organisation et leur environnement professionnel, contribuant ainsi à construire une économie et une société plus justes et humaines et être reconnu dans le monde entier pour la promotion distinctive de l'entreprise comme une vocation noble.

L'UNIAPAC rassemble aujourd'hui des associations chrétiennes de chefs d'entreprise de 40 pays d'Europe, d'Amérique latine, d'Afrique et d'Asie. L'UNIAPAC représente plus de 45 000 chefs d'entreprise très actifs dans le monde entier, travaillant dans divers secteurs de pointe de l'économie mondiale. Il y a plus de 100 000 cadres d'entreprises apparentées dans le monde entier, ce qui crée un réseau mondial de plus de 3 millions de personnes.

La force de l'UNIAPAC, des dirigeants d'entreprise qui s'y engagent, est d'éprouver cette vision, inspirée de la pensée sociale de l'Église dans leurs choix stratégiques comme dans leurs décisions opérationnelles. Leur expérience collective est une source formidable de réflexion, des réussites, de compréhension de la difficulté de concilier théorie et réalité, générant des réponses concrètes aux défis économiques contemporaines, développent son réseau international et permettant la formation et la transformation des dirigeants d'entreprise souhaitant contribuer à construire une société plus juste et responsable.

Aujourd'hui l'UNIAPAC accompagne des projets structurants dans le domaine de la formation à la Responsabilité sociétale des entreprises et le management responsable ; soutienne le déploiement du réseau au niveau mondiale et porte la voix du réseau auprès d'institutions et partenaires internationaux.

The logo for UNIAPAC features the word "Uniapac" in a blue, serif font. The letter "i" is lowercase and has a small flame-like shape above it. The "U" is uppercase and larger than the other letters.

**Pour plus d'information visitez :** [www.uniapac.org](http://www.uniapac.org)

**Contact :** Rodrigo Whitelaw, secrétaire général

Email : [contact@uniapac.org](mailto:contact@uniapac.org) / [Rodrigo.whitelaw@uniapac.org](mailto:Rodrigo.whitelaw@uniapac.org)

Telephone : (+33) 1 55 73 07 54

# MERCI À TOUS !

**Les EDC tiennent à remercier tous ceux qui ont mis leur coeur, leur dynamisme, leur foi et leur temps au service de la réalisation de ces Assises !**

**Le groupe Thème :** Michel Latil (Resp.), P. Vincent Cabanac, p. Pierre Coulange, Xavier de Bengy, Vincent Delattre, Mireille Gras, Vincent Mabilie, Stéphane Ranger, Pierre Solodky.

**Le groupe Démarche :** Karine Foret (Resp.), p. Sébastien Chauchat, Loïc Bertin, Céline Buttin-Hecquard, Marc Cazabat, Romaric Chabert, Alain Charlier, Nathalie Charlier, Guillaume Chené, Aymeric Dargnies, Vincent Delattre, Louis Dugas, Alexis Fleury, Hugues Frachon, Sylwia Gallardo, Laurent Goujard, Edward Hladky, Clémence Huignard, Eric Lecerf, Foucauld Jullien, Vincent Mabilie, Agnès de Palmaert, Dominique du Paty, Ngolen Srun, Sarah Virot, Astrid Vogler, Quentin Witvoet.

**Le Groupe Organisation :** Alain Marre (Resp.), Benoît Damilleville, François Alexandre, Jean-Philippe Banel et toutes les familles du Havre, Arnaud Brac de la Perrière, Jean-Marie Briquet, Pierre et Claire Caron, Vianney de Chalus, Alain Cottebrune, Dominique Delaune, Sébastien Fleury, Philippe Gestin, Nicolas Hauzy, François Heuzé, Henri Le Pargneux, Noël Marie, Brigitte Marre, Jean Masselin, Eric Plichey et son incroyable armée de bénévoles, Gwendal Rozier, Edouard Toupet et ses Dockers, Claudine Vatinel.

**Henri Ducellier et son équipe Normandie :** Pascal Borocco, Frédéric Canton, Christine Dejou, Julien Desclée, Pierre Desoubry, Guillaume Elie, , Antoine Gence, Arnaud de Germiny, Laure Gosset, Claire Leprou, Thierry Leprou, Fabrice Madouas, Pauline Noack, Mireille Pellevilain, Philippe Ridet, Philippe Tardy, Christian Zerguini.

Les Havrais tiennent à remercier chaleureusement leurs amis et voisins des villes et départements normands, pour leur soutien dans la mise en oeuvre de ces Assises. .

**Le Groupe Sponsoring :** François Alexandre, Vianney de Chalus, Jean Masselin, Cyril de Quéral.

## **Merci**

Un **grand merci** tout particulier à Mgr Jean-Luc Brunin, évêque du Havre, ainsi qu'à Edouard Philippe, maire et président de la métropole.

À Le Havre Seine Métropole pour son soutien dans la préparation de cet événement et pour son chaleureux accueil. À son équipe, Laëtitia Robert. À Cécile Delaunay de l'Office du Tourisme.

À Isabelle d'Halluin, notre attachée de presse, pour son énergie et ses encouragements.

**L'équipe de la « Rue Hamelin » :** Herveline Barbarin, Nathalie Barth, Cécile Buvignier, Marie Cézariat, Benjamin Haas, Stéphane d'Huart (délégué général), Emeline Joos, Cécile Labrousse, Sophie de Maillard, Isabeau Pinon, Sarah Virot.

**Merci** à tous nos intervenants, témoins, de nous avoir bousculé, fait sourire, pousser à réfléchir et porter dans l'espérance.

**Merci** à ceux qui ont su accompagner notre démarche par leur talent et leur sensibilité artistique : Alexis Fleury et son collectif « Assises » : David Allevard, Marie Cazenave, Anaël Pin, Quentin Pouteau, Michaël Langlois, ainsi que Agnès de Palmaert pour sa créativité et sa délicatesse, Aymeric Dargnies, Loïc Bertin et toute leur équipe MProd.

**Un merci exceptionnel** à Laurent Goujard, et son agence LCG Concepts pour la réalisation de notre charte graphique et de ses déclinaisons et surtout un grand merci à Laurent, Marie Colin et Karine Hiard pour leur efficacité et disponibilité.

**Merci** à NetForGod et la communauté du Chemin-Neuf

**Merci** à Claire de Franclieu et à tous nos partenaires "Agir avec les EDC" qui se sont mobilisés pour l'occasion.

**Merci** à tous nos partenaires média qui ont porté notre voix et désir d'agir en espérance au-delà de ces trois jours d'Assises. Merci en particulier à RCF Normandie de s'être fait le porte-parole de nos Assises.

**Merci** à nos soutiens financiers qui ont se sont engagés fortement avec nous pour bâtir une économie du bien commun.

**Un très grand merci** à tous les donateurs qui ont, de manière discrète, contribué pierre par pierre, à faire de ces Assises un rendez-vous exceptionnel ! En particulier, un grand merci à la Fondation des EDC, à Philippe Leroux et au travail exceptionnel d'Odile Laborie. Merci aussi à Alexis Vencic.

**Merci** à tous les bénévoles, qui ont donné de leur temps et de leur énergie pour nous accueillir dans ce « Havre de paix ».

**Merci** à toutes les familles de la région qui ont porté haut les couleurs de la belle hospitalité normande.

**Merci** au Medef Normandie et Seine-Estuaire pour leur soutien.

**Merci** aux exposants : Derudder, Le Cèdre, LMGE, Meeschaert, OikoCrédit, Obole, RCF, KTO, La Croix, Philia, Medair, Secours Catholique, JRS, L'Arche, Le Rocher, Habitat et Humanisme, Talent et Foi, Adie, Les Entreup', Apprentis d'Auteuil, 100 Chances 100 Emplois, L'Œuvre d'Orient, AGIR avec les EDC, Les Ecoles de Production, la Fondation des EDC, Progressif Média, GYMSANTÉ et l'Alliance Biblique.

*Rédacteur en chef : Sarah Virot - Coordination : Marie Colin, Laurent Goujard, Karine Hiard et Sarah Virot - Mise en Page et réalisation : Agence LCG Concepts - Charte et illustration : LCG Concepts*

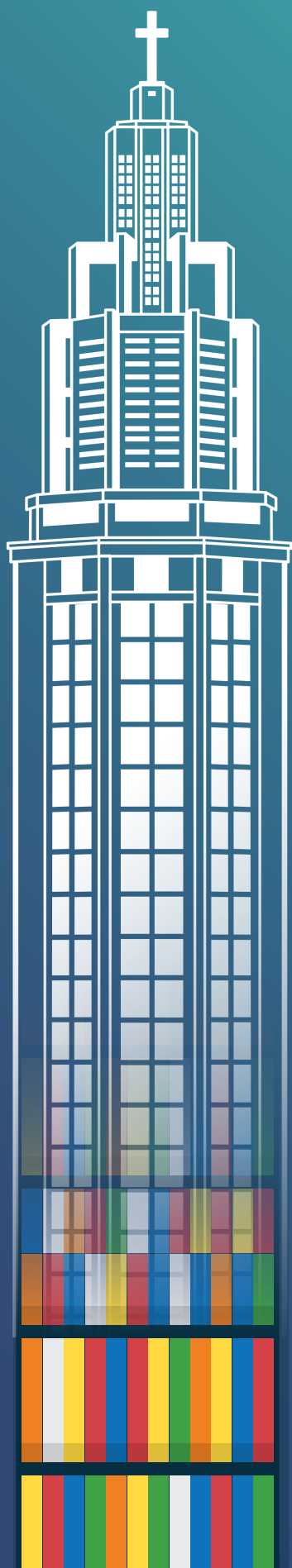


# MERCI À NOS PARTENAIRES !



Fondation des Entrepreneurs  
et Dirigeants Chrétiens





Informations sur  
[www.assisesedc.org](http://www.assisesedc.org)



#assisesedc2022



**Entrepreneurs  
et Dirigeants  
Chrétiens**